

ROMANIA
JUDETUL BUZAU
CONSILIUL LOCAL UNGURIU

NOTA

Avand in vedere prevederile art. 6 din Legea nr. 52/2003, actualizata, privind transparenta decizionala in administratia publica , afisam in sinteza *“Proiect de hotărâre privind aprobarea Strategiei de Dezvoltare Locală a comunei Unguriu pentru perioada 2014-2020”* .

In termen de 10 zile de la publicare persoanele interesate pot formula in scris propuneri , sugestii sau opinii cu privire la proiectul de act normativ initiat , ce se vor depune la secretarul comunei .

Responsabil Legea nr. 52/2003 ,
Avram Aurelia Elena

Afisata la sediul
primariei com. Unguriu
Azi , 20.03.2017

NR.16/2017

ROMÂNIA
JUDEȚUL BUZĂU
COMUNA UNGURIU
CONSILIUL LOCAL

PROIECT DE HOTĂRÂRE

privind aprobarea Strategiei de Dezvoltare Locală a comunei Unguriu
pentru perioada 2014-2020

Primarul comunei Unguriu , județul Buzău ,

Având în vedere :

- expunerea de motive a primarului comunei Unguriu nr. 1140 / 2017 ;
- raportul compartimentului de resort din cadrul aparatului de specialitate al primarului comunei Unguriu nr. 1141 / 2017 ;
- avizele comisiilor de specialitate ale Consiliului local Unguriu ;
- Strategia UE "Europa 2020" , Cadrul Strategic Comunitar pentru perioada 2014-2020 , precum și planificarea strategică națională și regională ;
- prevederile Legii nr. 273/2006 , a finanțelor publice locale , actualizată ;
- prevederile art. 7 din Legea nr.52/2003 privind transparența decizională în administrația publică locală,

În temeiul art. 45 alin. (1) și art. 115 alin. (1) lit. "b" din Legea nr. 215/2001 , privind administrația publică locală , republicată , cu modificările și completările ulterioare ,

H O T Ă R Ă Ș T E :

Art.1. Se aprobă Strategia de Dezvoltare Locală a comunei Unguriu pentru perioada 2014-2020 , conform anexei la prezenta, care face parte integrantă din aceasta .

Art.2. Se imputernicește d-l Tirizică Gheorghită , primarul comunei Unguriu , pentru ducerea la îndeplinire a prevederilor prezentei hotărâri .

Art.3. Secretarul comunei Unguriu va comunica prezenta dispoziție autorităților și persoanelor fizice și juridice interesate .

Initiator ,

Primar comuna ,

 **Tirizică Gheorghita**

Nr. 1.140 / 20.03.2014

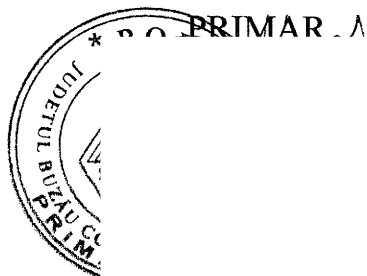
EXPUNERE DE MOTIVE

la Proiectul de Hotarare privind aprobarea Strategiei de Dezvoltare Locala
2014-2020, Comuna Unguriu

Strategia de dezvoltare locală a comunei Unguriu este necesara in contextul României ca tară a Uniunii Europene și a posibilității de a accesa fondurile comunitare nerambursabile. Acest lucru crează pe de o parte oportunitatea dezvoltării durabile a comunităților cu ajutorul fondurilor europene, dar în acelasi timp se crează noi presiuni asupra competitivității economiei locale.

Strategia de dezvoltare locală a comunei Unguriu își propune să valorifice potențialul, oportunitățile și realele disponibilități pentru dezvoltare ale comunității, inclusiv prin crearea unui mediu de afaceri stimulat și competitiv, menit a atrage fondurile europene și investițiile private.

Vazand raportul biroului agricol , cadastru si urbanism si tinand cont de prevederile Legii administratiei publice locale nr. 215/2001, republicata cu modificarile si completarile ulterioare, va supun spre analiza si aprobare proiectul de hotarare in forma prezentata.



Nr. 114/120.03.2017

R A P O R T

la Proiectul de Hotarare privind aprobarea Strategiei de Dezvoltare Locala

2014-2020, Comuna Unguriu

Strategia de dezvoltare locală a comunei Unguriu reprezintă un document care urmărește să definească o imagine clară a obiectivelor strategice și a direcțiilor de dezvoltare pe care autoritățile publice locale, împreună cu cetățenii și cu principalii actori locali, și le-au asumat pentru orizontul de timp reprezentat de anul 2020.

Strategia de dezvoltare a comunei noastre trebuie să răspundă, în primul rând, așteptărilor cetățenilor în ceea ce privește standardul de viață, crearea de locuri de muncă, creșterea economică, dezvoltarea serviciilor publice și creșterea nivelului de trai.

Implementând împreună Strategia de dezvoltare locală vom da cetățenilor posibilitatea de a și aduce contribuția la creșterea gradului de bunăstare, de a lua atitudine și de a avea un cuvânt de spus în ceea ce privește viața localității - acționând împreună cu toate sectoarele comunității pentru a crea un viitor cât mai durabil.

Necesitatea acestui document apare în contextul României ca țară a Uniunii Europene și a posibilității de a accesa fondurile comunitare nerambursabile. Acest lucru crează pe de o parte oportunitatea dezvoltării durabile a comunităților cu ajutorul fondurilor europene, dar în același timp se crează noi presiuni asupra competitivității economiei locale.

Politica actuală a Uniunii Europene este concentrată pe dezvoltarea durabilă a societății din toate punctele de vedere asigurând statelor membre diverse instrumente financiare pentru dezvoltarea problemelor economice și sociale.

Valorificarea acestor noi oportunități cere însă alocarea unor resurse semnificative din partea actorilor locali, publici și privați, atât la nivelul capacității administrative necesare pentru accesarea, implementarea și monitorizarea adecvată a acestor fonduri, cât și de ordin financiar, de furnizare a cofinanțării obligatorii, acolo unde este cazul.

Strategia de dezvoltare locală a comunei Unguriu își propune să valorifice potențialul, oportunitățile și realele disponibilități pentru dezvoltare ale comunității, inclusiv prin crearea unui mediu de afaceri stimulat și competitiv, menit a atrage fondurile europene și investițiile private.

Până în anul 2020 comuna Unguriu își propune să faca pași consistenti în sensul de

atingere a telului de a deveni un model al dezvoltării locale durabile, atât în ceea ce privește gestiunea resurselor locale cât și în ceea ce privește facilitarea și generarea de dezvoltare economică.

În vederea atingerii acestui deziderat autoritățile comunei Unguriu vor acționa în sensul îmbunătățirii continue a calității vieții, creșterii nivelului de trai și a valorificării potențialului economic și natural, astfel încât să se asigure prosperitatea, protecția mediului, coeziunea socială.

Obiectivul general al Strategiei de Dezvoltare Locală constă în dezvoltarea socio-economică a localității, dezvoltare concretizată prin creșterea nivelului de trai, îmbunătățirea infrastructurii și serviciilor locale și îmbunătățirea și dinamizarea mediului de afaceri prin crearea de condiții optime pentru înființarea și dezvoltarea de firme competitive în domenii diverse - agricultura, servicii, industrie.

La stabilirea obiectivului general de dezvoltare locală au fost luate în considerare o serie de criterii și necesități:

- Gradul de dezvoltare economică al comunei Unguriu (sectorul privat);
- Îmbunătățirea condițiilor de viață ale cetățenilor;
- Ridicarea standardului calitativ al infrastructurii și serviciilor locale;
- Oferirea de oportunități investiționale în toate domeniile de activitate;
- Întărirea coeziunii sociale și reducerea sărăciei;
- Protejarea mediului în conformitate cu standardele de mediu din Comunitatea Europeană;
- Optimizarea sistemului de sănătate și protecție socială;
- Reabilitarea și modernizarea unităților educative;
- Reabilitarea și modernizarea unităților de cultură;
- Asigurarea condițiilor pentru dezvoltarea turismului;
- Ajutarea și protejarea grupurilor defavorizate;
- Creșterea nivelului de trai al locuitorilor;
- Îmbunătățirea atractivității zonei rurale;
- Asigurarea condițiilor pentru dezvoltarea activităților sportive;

Pentru atingerea obiectivului general este nevoie de stabilirea unor domenii prioritare de acțiune cu o serie de obiective specifice:

➤ **Domeniul infrastructură**

- Întreținerea, modernizarea și asfaltarea drumurilor locale;
- reabilitarea trotuarelor din localitate
- Întreținerea și extinderea rețelelor de utilități publice locale.
- Dezvoltarea infrastructurii pentru siguranța publică;

➤ **Domeniul protecția mediului și combaterea schimbărilor climatice**

- Promovarea activă a măsurilor de protecție a mediului;
- Sprijinirea energiilor din surse regenerabile;
- Încurajarea utilizării unor modalități și mijloace de transport ecologice;
- Conservarea mediului;
- Înființare zone verzi.

➤ **Domeniul dezvoltare socială**

- Creșterea calității vieții;
- Combaterea discriminărilor de orice tip;
- Sprijinirea grupurilor defavorizate și cu probleme;
- Furnizarea de servicii sociale;
- Sprijinirea populației privitor la accesul la angajare a persoanelor inactive și a șomerilor;

➤ **Domeniul cultură, sport și agrement**

- Dezvoltarea infrastructurii pentru cultură, sport și agrement;
- Încurajarea activităților sportive, în aer liber;
- Restaurarea și valorificarea patrimoniului cultural.

Alegerea celei mai optime surse de finanțare pentru un proiect de investiții dezvoltat la nivel local, implică o bună cunoaștere a legislației naționale în vigoare, a legislației europene în materie de fonduri, a Programelor Operaționale aferente fondurilor UE, precum și a nevoilor curente și viitoare ale comunității locale.

Ca urmare, pentru un obiectiv de investitie local, puntem considera una sau mai multe surse de de finantare:

- a) Bugetul local
- b) Bugetul judetului Buzau
- c) Bugetul de stat
- d) Programe guvernamentale
- e) Fonduri Europene Structurale si de Investitii (prin Programe Operationale, PNDR)
- f) Institutii financiare interne si international

Analizand toate aceste potentiale surse de finantare, inclusiv marimea bugetului local si tinand cont de necesitatea existentei unor surse de finantare sigure si in valoare suficient de mare ca sa asigure implementarea completa si corecta a proiectelor se constata necesitatea accesarii fondurilor europene nerambursabile si a programelor guvernamentale.

Strategia de dezvoltare locală a comunei Unguriu pentru perioada 2014-2020 va folosi drept suport în dezvoltarea durabilă a comunei prin realizarea priorităților stabilite vizând creșterea calității vieții în comunitatea locală, un element indispensabil pentru existența viitoare a comunei.

Strategia de dezvoltare locală a comunei Unguriu își propune să valorifice potențialul, oportunitățile și realele disponibilități pentru dezvoltare ale comunității, inclusiv prin crearea unui mediu de afaceri stimulat și competitiv, menit a atrage fondurile europene și investiții private.

Obiectivul general al Strategiei de Dezvoltare Locală constă în dezvoltarea socio-economică a localității, dezvoltare concretizată prin creșterea nivelului de trai, îmbunătățirea infrastructurii și serviciilor locale și îmbunătățirea și dinamizarea mediului de afaceri prin crearea de condiții optime pentru înființarea și dezvoltarea de firme competitive în domenii diverse - agricultură, servicii, industrie.

Fata de cele prezentate initiem Proiectul de Hotarare privind aprobarea Strategiei de Dezvoltare Locala 2014-2020, Comuna Unguriu in forma prezentata.

Intocmit.

Biroul agricol cadastru urbanism

Ing.Stoicescu Cristina



COMUNA UNGURIU
JUDEȚUL BUZĂU



STRATEGIA DE DEZVOLTARE LOCALĂ A COMUNEI UNGURIU PENTRU PERIOADA 2014-2020



CUPRINS

CUVÂNT ÎNAINTE.....	3
CAPITOLUL I - CONTEXTUL EUROPEAN ȘI NAȚIONAL.....	5
I.1 Cadrul strategic european de dezvoltare durabil	5
I.2 Obiective pentru dezvoltarea durabilă a României.....	7
I.3 Strategia națională pentru dezvoltarea durabilă a României - Orizonturi 2013 - 2020-2030.....	11
I.4 Regiunea de Dezvoltare Sud-Est.....	13
I.5 Județul Buzău.....	15
CAPITOLUL II - PREZENTAREA SITUAȚIEI CURENTE.....	16
II.1 Prezentare general	16
II.2 Scurt istoric.....	18
II.3 Date fizico-geografice.....	18
II.4 Utilizarea și organizarea teritoriului.....	21
II.5 Economia.....	22
II.6 Infrastructura.....	24
II.7 Populația.....	25
II.8 Învățământul, cultura și sănătatea.....	29
CAPITOLUL III - ANALIZA SWOT.....	31
III.1 Agricultură.....	32
III.2 Economie.....	33
III.3 Infrastructură.....	34
III.4 Educație, sănătate și social.....	35
CAPITOLUL IV - STRATEGIA DE DEZVOLTARE.....	36
IV.1 Infrastructură.....	38
IV.2 Protecția mediului și combaterea schimbărilor climatice.....	42
IV.3 Dezvoltare socială	45
IV.4 Cultură, sport și agrement.....	46

CAPITOLUL V - SURSE DE FINANȚARE ȘI PROGRAME DE FINANȚARE

NERAMBURSABILE.....	49
V.1 Bugetul local.....	49
V.2 Bugetul județului Buzau.....	50
V.3 Bugetul de stat.....	50
V.4 Programe guvernamentale.....	50
V.5 Fonduri Europene Structurale si de Investitii.....	53
V.5.1 Programul operational regional.....	53
V.5.2 Programul national de dezvoltare rurala.....	56
V.6 Institutii financiare interne si international.....	67
CONCLUZIE.....	68

CUVÂNT ÎNAINTE



Strategia de dezvoltare local a comunei Unguriu reprezint un document care urm reste s defineasc o imagine clar a obiectivelor strategice i a direcțiilor de dezvoltare pe care autorit țile publice locale, împreun cu cetățenii i cu principalii actori locali, i le-au asumat pentru orizontul de timp reprezentat de anul 2020.

Strategia de dezvoltare a comunei noastre trebuie s r spund , în primul rând, a tept rilor cet enilor în ceea ce prive te standardul de via , crearea de locuri de munc , cre terea economic , dezvoltarea serviciilor publice i cre terea nivelului de trai.

Implementând împreun Strategia de dezvoltare local vom da cet enilor posibilitatea de a- i aduce contribu ia la cre terea gradului de bun stare, de a lua atitudine i de a avea un cuvânt de spus în ceea ce privește viața localit ții - ac ionând împreun cu toate sectoarele comunit ii pentru a crea un viitor cât mai durabil.

Necesitatea acestui document apare în contextul României ca țar a Uniunii Europene i a posibilitatii de a accesa fondurile comunitare nerambursabile. Acest lucru creaz pe de o parte oportunitatea dezvolt rii durabile a comunit ilor cu ajutorul fondurilor europene, dar în acela i timp se creaz noi presiuni asupra competitivit ii economiei locale.

Politica actual a Uniunii Europene este concentrat pe dezvoltarea durabil a societ ții din toate punctele de vedere asigurând statelor membre diverse instrumente financiare pentru dezvoltarea problemelor economice i sociale.

Valorificarea acestor noi oportunit i cere îns alocarea unor resurse semnificative din partea actorilor locali, publici si privati, atât la nivelul capacit ii administrative necesare pentru accesarea, implementarea i monitorizarea adecvat a acestor fonduri, cât i de ordin financiar, de furnizare a cofinan rii obligatorii, acolo unde este cazul.

Strategia de dezvoltare locala a comunei Unguriu își propune sa valorifice potentialul, oportunitatile si realele disponibilitati pentru dezvoltare ale comunitatii, inclusiv

prin crearea unui mediu de afaceri stimulatîv si competitiv, menit a atrage fondurile europene si investitii private.

Doresc ca pana in anul 2020 comuna noastr s arate a a cum ne-am dori i v rog s fi i convin i c noi, conducerea administrativ , vom face totul ca acest program s devin realitate.

În încheiere, doresc s mul umesc celor care au contribuit la întocmirea acestui document i in totodata s -mi exprim încrederea c ideile cuprinse în acesta strategie vor contribui la dezvoltarea economic i social a comunei Unguriu.

CU DEOSEBIT RESPECT

TIRIZIC GHEORGHÎ
PRIMARUL COMUNEI UNGURIU

CAPITOLUL I - CONTEXTUL EUROPEAN ȘI NAȚIONAL

Strategia de dezvoltare locală se fundamentează ținând cont de orientările strategice privind politica de coeziune la nivel european și național, de prioritățile determinate de **Strategia Europa 2020**, de prioritățile stabilite în **Cadrul Strategic Comunitar** pentru perioada 2014 - 2020, precum și de planificarea strategică națională și regională.

Strategia a fost astfel concepută pe tipologia socio-economică, nevoile și potențialul de dezvoltare ale comunei Unguriu, evidențiind corespondența cu prioritățile europene și naționale.

I.1 CADRUL STRATEGIC EUROPEAN DE DEZVOLTARE DURABIL

La data de 3 martie 2010, Comisia Europeană a dat publicității Comunicarea EUROPA 2020 - O strategie pentru creșterea inteligentă, ecologică și favorabilă incluziunii. Strategia europeană de creștere economică pentru deceniul 2011-2020 a apărut pe fondul unei crize economico-financiare profunde și al intensificării provocărilor pe termen lung (globalizarea, presiunea asupra utilizării resurselor, îmbătrânirea populației).

Scopul general al strategiei este acela de a ghida economia Uniunii Europene (UE) în deceniul 2011 - 2020 pentru ieșirea din criză, care "..... să transforme UE într-o economie inteligentă, durabilă și favorabilă incluziunii, caracterizat prin niveluri ridicate de ocupare a forței de muncă, productivitate și coeziune socială, Europa 2020 oferă o imagine de ansamblu a economiei sociale de piață a Europei pentru secolul al XXI-lea".

Europa 2020 propune **trei priorități** care se susțin reciproc:

I. Creștere inteligentă : dezvoltarea unei economii bazate pe cunoaștere și inovare (sprijinit în special de inițiativele strategice „O Uniune a inovării”, „Tineretul în mi care” și „O agendă digitală pentru Europa”);

II. Creștere durabilă : promovarea unei economii mai eficiente din punctul de vedere al utilizării resurselor, mai ecologice și mai competitive (sprijinit în special de inițiativele strategice „O Europă eficientă din punctul de vedere al utilizării resurselor” și „O politică industrială adaptată erei globalizării”);

III. Creșterea favorabilă a incluziunii: promovarea unei economii cu o rată ridicată a ocupării forței de muncă, care să asigure coeziunea socială și teritorială (sprijinit în special de inițiativele strategice „O agendă pentru noi competențe și locuri de muncă” și „O platformă europeană de combatere a sărăciei”).

Pentru definirea direcției de evoluție până în anul 2020, Comisia propune următoarele **5 obiective principale ale UE**, interconectate și cruciale:

1) Ocuparea forței de muncă - 75% din populația cu vârstă cuprinsă între 20 și 64 de ani ar trebui să aibă un loc de muncă;

2) Cercetare și dezvoltare - 3% din PIB-ul UE ar trebui investit în cercetare-dezvoltare (CD);

3) Schimbările climatice și utilizarea durabilă a energiei – respectiv: **o reducere a emisiilor de gaze cu efect de seră** majorat la 20%, sau chiar 30% dacă există condiții favorabile în acest sens, față de nivelurile înregistrate în 1990; **creșterea ponderii surselor de energie regenerabilă** până la 20%; **creșterea eficienței energetice** cu 20%;

4) Educație - rata abandonului școlar timpuriu ar trebui redusă sub nivelul de 10% și ar trebui atinsă o rată de cel puțin 40% absolvenți de studii superioare, din totalul generației tinere;

5) Lupta împotriva sărăciei și a excluziunii sociale - numărul persoanelor amenințate de sărăcie ar trebui redus cu cel puțin în 20 de milioane.

Pentru a stimula realizarea de progrese în cadrul fiecărei teme prioritare, Comisia Europeană prezintă **apte inițiative emblematice**:

1) „O Uniune a inovării” pentru a îmbunătăți condițiile - cadru și accesul la finanțările pentru cercetare și inovare, astfel încât să se garanteze posibilitatea transformării ideilor inovatoare în produse și servicii care creează creșterea și locuri de muncă;

2) „Tineretul în mișcare” pentru a consolida performanța sistemelor de educație și pentru a facilita intrarea tinerilor pe piața muncii;

3) „O agendă digitală pentru Europa” pentru a accelera dezvoltarea serviciilor de internet de mare viteză și pentru a valorifica beneficiile pe care le oferă piața digitală unică gospodăriilor și întreprinderilor;

4) „O Europă eficientă din punctul de vedere al utilizării resurselor” pentru a permite decuplarea creșterii economice de utilizarea resurselor, pentru a sprijini trecerea la o economie cu emisii scăzute de carbon, pentru a crește utilizarea surselor regenerabile de energie, pentru a moderniza sectorul transporturilor și a promova eficiența energetică;

5) „**O politică industrială adaptată erei globalizării**” pentru a îmbunătăți mediul de afaceri, în special pentru IMM-uri, și a sprijini dezvoltarea unei baze industriale solide și durabile în măsură să facă față concurenței la nivel mondial;

6) „**O agendă pentru noi competențe și noi locuri de muncă**” pentru a moderniza piețele muncii și a oferi mai multă autonomie cetățenilor, prin dezvoltarea competențelor acestora pe tot parcursul vieții în vederea creșterii ratei de participare pe piața muncii și a unei mai bune corelări a cererii și a ofertei în materie de forță de muncă, inclusiv prin mobilitatea profesională;

7) „**Platforma europeană de combatere a sărăciei**” pentru a garanta coeziunea socială și teritorială, astfel încât beneficiile creșterii și locurile de muncă să fie distribuite echitabil, iar persoanelor care se confruntă cu sărăcia și excluziunea socială să li se acorde posibilitatea de a duce o viață demnă și de a juca un rol activ în societate.

I.2 OBIECTIVE PENTRU DEZVOLTAREA DURABILĂ A ROMÂNIEI

Cu toate că România și-a depășit deja ținta stabilită prin PND 2007-2013, rămâne penultimul stat membru în ceea ce privește nivelul mediu PIB/locuitor raportat la UE.

Astfel încât **obiectivul global al strategiei de dezvoltare a României** este reducerea disparităților de dezvoltare socială și economică între România și statele membre ale Uniunii Europene, prin generarea unei creșteri adiționale de 15% determinată de utilizarea fondurilor europene, având ca țintă atingerea în anul 2022, a unui nivel mediu al PIB/locuitor de 65% din media UE.

Propunerile de obiective specifice (OS) vor fi strâns corelate cu cele trei tipuri de obiective tematice propuse de către Comisia Europeană și cu prioritățile Strategiei Europa 2020, după cum urmează :

- 1) **Creștere inteligentă** - Creșterea competitivității economiei românești prin asigurarea unei creșteri adiționale a valorii adăugate brute în industrie și servicii și prin crearea de locuri de muncă;
- 2) **Creștere durabilă** - Promovarea unei creșteri economice curate, prin proiecte investiționale verzi care duc la reducerea emisiilor de gaze cu efect de seră cu 20% față de nivelul din anul 1990;
- 3) **Creștere favorabilă incluziunii** - Promovarea unei societăți favorabile incluziunii prin creșterea ratei de ocupare și reducerea populației aflate în pragul sărăciei cu 580.000 persoane.

Dincolo de obiectivele specifice corelate cu prioritățile Strategiei Europa 2020, investițiile ce urmează să fie finanțate vor răsuna următoarelor **priorități tematice** (PT) de dezvoltare:

PT1. Creșterea pe termen lung a competitivității economiei românești:

Abordarea comprehensivă și orizontală în ceea ce privește politicile de dezvoltare în următoarele sectoare: industrie, IMM-uri, mediu de afaceri, astfel încât viitoarele priorități de investiții să se concentreze în acele zone în care România are avantaje competitive (Competitivitatea industrială și performanța CDI – Cercetare, Dezvoltare, Inovație; competitivitatea cluster-elor și rețelelor de cluster-e și specializarea smart a regiunilor, integrarea IMM-urilor în lanțurile de valoare și clustere, eco-inovare și industrii verzi (un cadru integrat pentru susținerea ecologizării industriilor), Industrii creative competitive;

Susținerea preluării KET (Key enabling technologies) ca și componentă importantă a strategiei de specializare inteligentă – semiconductori, materiale avansate, fotonice și nanotehnologii;

Mediu de afaceri propice inovării pentru întreprinderi, în special IMM-uri;

Competitivitatea comerțului;

Mediu de afaceri reglementat;

Sporirea investițiilor și diversificarea lor în mediul rural, prin promovarea activităților non-agricole și a serviciilor oferite de IMM-uri;

Restructurarea fermelor în special prin investiții directe "în fermă", investiții legate de procesarea, marketingul și dezvoltarea produselor agricole sau prin investiții în infrastructură pentru dezvoltarea și adaptarea agriculturii la noile tehnologii existente;

Facilitarea apariției unei noi generații de fermieri prin avantaje oferite tinerilor întreprinzători fermieri;

Dezvoltarea și implementarea unor noi modele de IMM-uri în special cu scopul de a promova transferul tehnologic și internaționalizarea;

Promovarea unor instrumente financiare pentru acces sporit la finanțare cu scopul de a încuraja cererea de eco-inovație;

Sporirea sprijinului oferit pentru integrarea primară a noilor întreprinzători pe o piață deja existentă ;

Măsurile privind Acvacultura: Simplificarea administrativă, în special pentru evaluări, studii de impact și licențe; Securitatea juridică a operatorilor în sectorul

acvaculturii, în ceea ce privește accesul la apă și spațiu; Stabilirea unor indicatori pentru sustenabilitate ecologică, economică și socială.

PT2. Dezvoltarea durabilă a infrastructurii de bază :

Dezvoltarea Modelului Național de Transport și a bazelor de date necesare;

Elaborarea previziunilor privind fluxurile de trafic pentru toate tipurile de transport;

Identificarea și prioritizarea măsurilor politicii în domeniul transportului și proiectelor de investiții în transport;

Analiza socio-financiară la nivel de program;

Elaborarea strategiei de dezvoltare a sistemului național de transport

PT3. Adaptarea capitalului uman la provocările unei economii moderne:

Asigurarea unui nivel durabil al ocupării în România, susținut de competitivitate economică, incluziune socială și dezvoltare durabilă ;

Țintă cheie pentru 2020 : 70% rata ocupării pentru categoria de vârstă 20 – 64 ani;

Măsurile specifice menite să integreze pe piața muncii categoriile ce experimentează dificultăți în ocupare (tineri, persoane vârstnice, persoane cu dizabilități, omeri pe termen lung, romi etc.);

Îmbunătățirea aptitudinilor forței de muncă și a corelării acestora cu nevoile de pe piața muncii, cât și identificarea investițiilor în cursuri vocaționale de calitate în perioada 2014-2020, care vor fi finanțate din fonduri naționale și structurale;

Reducerea sărăciei printr-o incluziune activă pe piața muncii a persoanelor marginalizate;

Măsurile privind întărirea mecanismului de monitorizare și implementare a Strategiei Guvernului României pentru incluziunea cetățenilor români aparținând minorității rromice pentru perioada 2012-2020 și coordonarea, la nivel guvernamental, a tuturor fondurilor disponibile din surse de finanțare diferite (buget de stat, fonduri europene etc.) pentru măsuri ce promovează incluziunea socială a rromilor;

Facilitarea accesului la servicii de sănătate mai bune și mai sigure, în special pentru grupurile vulnerabile;

Având în vedere că România are cea mai mare rată a părăsirii timpurii a colii comparativ cu media UE, este necesar să asigure cadrul legislativ pentru a preveni

și reduce numărul celor ce părăsesc școala (inclusiv un sistem eficient pentru colectarea și analiza datelor și informațiilor privind toate aspectele sistemului educațional);

Măsuri necesare pentru creșterea calității, eficienței și accesibilității sistemului educației terțiare și pentru creșterea ratelor de absolvire;

Elaborarea unei hărți a infrastructurii educaționale și de pregătire profesională.

PT4. Îmbunătățirea eficienței administrației publice:

Creșterea eficienței administrației publice locale și reducerea disparităților de dezvoltare la nivel local;

Întărirea capacității administrative;

Întărirea procesului de luare a deciziei și creșterea calității actelor normative;

Creșterea calității serviciilor publice și îmbunătățirea accesului populației la serviciile publice;

Profesionalizarea funcționarilor publici;

Standardizarea procedurilor administrative;

Creșterea gradului de absorbție a fondurilor structurale și de coeziune;

Utilizarea TIC pentru modernizarea administrației publice;

Dezvoltarea teritorială;

Asigurarea continuității politicilor educaționale, prin realizarea unui mecanism de consultări periodice cu partenerii sociali, în vederea creșterii transparenței în relațiile cu cetăția;

PT5. Optimizarea utilizării și protecției surselor naturale și valorilor culturale:

Sporirea eficienței energetice în industrie, transport și consumul public și rezidențial, precum și mărirea procentului de energie regenerabilă produs în România;

Elaborarea și implementarea obiectivelor și activităților voluntare ale României privind adaptarea la impactul schimbărilor climatice, reducerea intensității carbonului în economia României și utilizarea mecanismelor flexibile prevăzute de protocolul de la Kyoto, pentru creșterea competitivității economiei românești.

I.3 STRATEGIA NAȚIONALĂ PENTRU DEZVOLTAREA DURABILĂ A ROMÂNIEI ORIZONTURI 2013-2020-2030

În cadrul Strategiei Naționale pentru dezvoltarea durabilă a României Orizonturi 2013-2020-2030, pentru orizontul 2020 este stabilit ca obiectiv strategic atingerea nivelului mediu actual (cu referință la cifrele anului 2006) al UE-27 potrivit indicatorilor de bază ai dezvoltării durabile.

Provocările și obiectivele stabilite urmăresc structura Strategiei de Dezvoltare Durabilă a Uniunii Europene (SDD UE).

Pomind de la o serie de provocări înscrise în SDD UE, au fost stabilite următoarele obiective generale pentru România:

• Schimbările climatice și energia curată

În SDD UE este prevăzut ca obiectiv prevenirea schimbărilor climatice prin limitarea emisiilor de gaze cu efect de seră, precum și a efectelor negative ale acestora asupra societății și mediului.

Pentru orizontul de timp 2020, obiectivul corespondent din SDD RO îl reprezintă asigurarea funcționării eficiente și în condiții de siguranță a sistemului energetic național, atingerea nivelului mediu actual al UE în privința intensității și eficienței energetice; îndeplinirea obligațiilor asumate de România în cadrul pachetului legislativ "Schimbări climatice și energie din surse regenerabile" și la nivel internațional în urma adoptării unui nou acord global în domeniu; promovarea și aplicarea unor măsuri de adaptare la efectele schimbărilor climatice și respectarea principiilor dezvoltării durabile.

• Transport durabil

Obiectivul general stabilit în SDD UE este: asigurarea că sistemele de transport satisfac nevoile economice, sociale și de mediu ale societății, reducând, în același timp, la minimum impactul lor nedorit asupra economiei, societății și mediului.

Pentru orizontul de timp 2020, obiectivul corespondent din SDD RO îl reprezintă atingerea nivelului mediu actual al UE în privința eficienței economice, sociale și de mediu a transporturilor și realizarea unor progrese substanțiale în dezvoltarea infrastructurii de transport.

• Producție și consum durabile

Obiectivul general stabilit în SDD UE este: promovarea unor practici de consum și producție sustenabile.

Pentru orizontul de timp 2020, obiectivul corespunzător din SDD RO îl reprezintă decuplarea creșterii economice de degradarea mediului prin inversarea raportului dintre consumul de resurse și creșterea de valoare adăugată și apropierea de indicii medii de performanță ai UE privind sustenabilitatea consumului și producției. Ținta principală este accelerarea dezvoltării în ansamblu a sectorului de servicii și a contribuției acestuia la creșterea produsului intern brut, astfel încât să se atingă o pondere de circa 60%.

• Conservarea și gestionarea resurselor naturale

Obiectivul general stabilit în SDD UE este: îmbunătățirea gestionării resurselor naturale și evitarea exploatarea lor excesive, recunoașterea valorii serviciilor furnizate de ecosisteme. Pentru orizontul de timp 2020, obiectivul național îl constituie atingerea nivelului mediu actual al țărilor UE la parametrii principali privind gestionarea responsabilă a resurselor naturale.

• Sănătatea publică

Obiectivul general stabilit în SDD UE este: promovarea unor servicii medicale de calitate în condiții de egalitate și îmbunătățirea protecției împotriva amenințărilor la adresa sănătății. Pentru orizontul de timp 2020, obiectivul național este atingerea unor parametri apropiați de nivelul mediu actual al stării de sănătate a populației și al calității serviciilor medicale din celelalte state membre ale UE; integrarea aspectelor de sănătate și demografice în toate politicile publice ale României.

• Incluziunea socială, demografia și migrația

Obiectivul general stabilit în SDD UE este: crearea unei societăți bazate pe incluziunea socială, prin luarea în considerare a solidarității între generații și în interiorul lor și asigurarea creșterii calității vieții cetățenilor ca o condiție a bunăstării individuale durabile.

Pentru orizontul de timp 2020, obiectivul național este promovarea consecventă, în noul cadru legislativ și instituțional, a normelor și standardelor UE cu privire la incluziunea socială, egalitatea de șanse și sprijinirea activă a grupurilor defavorizate; punerea în aplicare, pe etape, a Strategiei Naționale pe termen lung privind populația și fenomenele migratorii

• **Srăcia globală și sfidările dezvoltării globale**

Obiectivul general stabilit în SDD UE este: promovarea activă a dezvoltării durabile la nivel global și asigurarea punerii de acord a politicilor interne și externe ale Uniunii Europene cu principiile dezvoltării durabile și angajamentele sale în această privință.

Pentru orizontul de timp 2020, obiectivul național este conturarea domeniilor specifice de aplicare a expertizei și resurselor disponibile în România în slujba asistenței pentru dezvoltare și alocarea în acest scop a circa 0,50% din venitul național brut.

I.4 REGIUNEA DE DEZVOLTARE SUD-EST

Regiunea de Dezvoltare Sud-Est este situată în partea de sud-est a României și se învecinează la nord cu Regiunea de Nord-Est, la vest cu Regiunea Centru, la sud-vest cu regiunea Sud-Muntenia și Regiunea București-Ilfov, la sud cu Bulgaria, la est cu Republica Moldova, Ucraina și teritoriul Mării Negre. Acoperind 35.762 km² sau 15% din suprafața totală a țării, regiunea este a doua ca mărime din cele 8 regiuni ale României.

O particularitate a Regiunii Sud-Est este aceea că are în componență aproape toate formele de relief, unele dintre ele fiind specifice numai acestei regiuni, ceea ce imprimă anumite particularități vieții economice, sociale și culturale a acestei zone.

Regiunea Sud-Est este alcătuită din 6 județe: Brila, Buzău, Constanța, Galați, Tulcea și Vrancea. La nivelul fiecărui județ structurile autorităților locale sunt reprezentate de consilii județene, consilii locale, municipale, orașenești și comunale. Localitățile sunt structurate astfel: 11 municipii, 24 orașe și 355 comune având 1.447 sate. Cel mai mare oraș este Constanța cu o populație de 299.824 locuitori, urmat de Galați 287.046 locuitori, Brila 208.464 locuitori, Buzău 130.320 locuitori, Focșani 97.714 locuitori și Tulcea cu 89.993 locuitori.

În Regiunea Sud-Est locuiesc 2.536.923 de persoane, aici fiind localizate 3 dintre cele mai populate orașe din România: Constanța, Galați și Brila. Dat fiind distanța mică dintre Brila și Galați (16 km), aceste 2 orașe au un potențial însemnat de a evolua către un pol economic integrat pe termen mediu.

Regiunea de Dezvoltare Sud-Est



Indicatorul tradițional pentru compararea regiunilor din punct de vedere al nivelului de dezvoltare la nivelul Uniunii Europene este PIB-ul regional pe locuitor. Conform acestui indicator regiunea este pe locul 8 în România (din 8 regiuni) și face parte din regiunile mai puțin dezvoltate ale UE (regiuni cu PIB-ul regional pe locuitor mai mic decât 75% din PIB-ul mediu al UE).

Economia regiunii este alcătuită din ramuri cu caracter tradițional: agricultura, comerțul, turismul și serviciile și ramurile industriale care au fost cele mai afectate de declinul economic și de restructurări.

Specificul Regiunii Sud-Est îl reprezintă disparițiile dintre nodurile de concentrare a activităților industriale și terțiare (orașele Galați și Braila-Galați și Constanța-Năvodari), arealele cu specific turistic (litoralul și Delta Dunării) și întinse zone cu suprafețe de culturi agricole și viticole (Buzău, Focșani, Braila).

I.5 JUDEȚUL BUZĂU

Județul Buzău este situat în partea de sud-est a României, între 44°44' și 45°49' latitudine nordică și între 26°04' și 27°26' longitudine estică, având ca vecini județele Brașov și Covasna la nord-vest; Vrancea la nord-est, Brila la est; Ialomița și Ilfov la sud și județul Prahova la vest. Suprafața județului este de 6.102,6 km² (17% din suprafața Regiunii Sud-Est și 2,6 % din suprafața țării). Județul Buzău se întinde pe aproape tot bazinul hidrografic al râului Buzău care izvorăște din curbură Carpaților. După mărime, județul ocupă locul 3 pe Regiune (după Tulcea și Constanța) și locul 17 pe țară.

Județul Buzău cuprinde azi 87 unități administrativ-teritoriale grupate astfel: 2 municipii: Buzău (reședința de județ) și Râmnicu-Sărat, 3 orașe: Nehoiu, Patârlagele și Pogoanele și 82 de comune cu 482 de sate;

Relieful este variat și dispus în trei trepte: la nord-vest se găsește Munții Buzău, partea a Carpaților de Curbură; la sud-est se găsește câmpia, aparținând Câmpiei Române, iar la mijloc, o regiune de dealuri acoperite cu livezi. Unele dealuri coboară spre sud, ceea ce le conferă un climat sud-mediteranean favorabil viticulturii, regiunea Pietroasele fiind renumit pentru vinurile sale.

Pădurile alcătuiesc una dintre importantele bogății naturale ale județului, zona montană concentrând cea mai mare parte din suprafața acoperită cu păduri și totodată cel mai însemnat volum de masă lemnoasă, floră și faună caracteristice acestei zone.

Subsolul este bogat în depozite de origine organică (petrol, carbune, chihlimbar, calcar) și minerală (sare, gresie, argilă, nisipuri, pietrisuri).

Potențialul hidrografic este reprezentat de râul Buzău, pe cursul căruia există două amenajări hidroenergetice: barajul Siriu, cu centrala hidroelectrică Nehoia și barajul Cândești, cu amenajarea hidroenergetică Cândești-Vernești-Simileasca. Pe lângă acestea mai există 5 centrale hidroelectrice de mică putere, amplasate pe râurile Bâșca fără Cale, Bâșca cu Cale, Bâșca și Slănic.

Județul Buzău are al doilea potențial eolian al țării, după zona Dobrogea, aproape neexploatat până în prezent.

CAPITOLUL II - PREZENTAREA SITUAȚIEI CURENTE

II.1 PREZENTARE GENERAL

Comuna Unguriu este situată în Regiunea de Dezvoltare Sud-Est, în județul Buzău, la o distanță de 18 km de municipiul Buzău, de-a lungul drumului național DN 10 Buzău-Brașov.

Localitatea este amplasată la poalele versantului de nord al Dealului Ciolanu, într-un relief de deal cu altitudini reduse, ce face parte din zona Subcarpaților de Curbură.

Comuna este alcătuită din două sate: Unguriu - satul de reședință și Ojasca, ambele fiind situate pe valea râului Buzău, ocupând malul drept al râului pe o lungime de aproximativ 5 km.

Comuna are o populație de 2.415 locuitori și se întinde pe o suprafață de 1.607 ha, adică 6,07 km².

Din punct de vedere al amplasării în cadrul județului, comuna se poziționează în zona central-vestică, având drept vecini comuna Berca la nord, comuna Vernești la est, comuna Tisul la sud și comuna Măgura la vest.

Comuna Unguriu este străbătută pe lungime de drumul național DN 10 Buzău-Brașov, de la km 19 până la km 24, drum care reprezintă în același timp principală cale de acces în localitate alături de calea ferată Buzău - Nehoiaș care străbate de asemenea localitatea pe lungime.

Comuna are una dintre cele mai complete infrastructuri locale. Astfel, pe o lungime de 23,4 km este instalată rețeaua de apă potabilă, iar rețeaua de gaze naturale are o lungime de 8,3 km. Paralel cu drumul național DN10, pe o lungime de 1,1 km, sunt executate lucrări de canalizare.

Asistența medicală la nivelul comunei este asigurată de către un medic de familie, acesta desfășurându-și activitatea în cadrul unui cabinet medical individual (de familie), locația fiind în proprietate publică.

La nivelul comunei Unguriu există o unitate de învățământ, pentru ciclul primar și gimnazial și o grădiniță.

II.2 SCURT ISTORIC

Localitatea Unguriu apare menționat pentru prima dată în anul 1582 când Constantin Mavrocordat, printr-un hrisov, trece satul Unguriu sub stăpânirea Episcopiei Buzăului. De asemenea, în anii 1604, 1621 și 1739, prin alte specimene și hrisoave, se face din nou mențiunea existenței satului Unguriu.

La mijlocul secolului al XVII-lea (1620) s-a înființat, deasupra izvoarelor de apă "Ciuciuri", Mănăstirea Unguriu, călugării de aici aducând pentru servicii români de peste munți, din zona Săcele, localnicii dându-le denumirea de "ungureni".

Prima dată, satul Ojeasca este amintit în anul 1715, când Luxandra Ierculeasa donează Episcopiei Buzăului o "sfoară" de moșie de aici.

De menționat că în perioada fanariotă, când, vremelnic, între anii 1805-1821, granița habsburgică coborâta la izvorul Ojeasca, mănăstirea Unguriu a fost distrusă, și tot atunci a fost consemnat pentru a doua oară în documente satul Ojasca, cunoscut ca urmare a zapisului întocmit de domnitorul Mihai Logofăt, prin care îi vinde partea sa de moșie din satul Ojeasca.

La sfârșitul secolului al XIX-lea, Unguriu era un sat al comunei Măgura, sat ce avea 920 de locuitori ce trăiau în 216 case și avea ca subdiviziuni Palanga și Scriptoarea.

Comuna Unguriu a apărut pentru prima dată în anul 1931, fiind formată doar din satul de reședință, iar după al doilea război mondial, comuna a fost un important centru industrial.

În 1950, comuna Unguriu a devenit parte a raionului Buzău din regiunea Buzău și apoi (după 1952), din regiunea Ploiești, având ca localități componente Unguriu și Ojasca.

Comuna a fost desființată în 1968 și inclusă în comuna Măgura, satul Ojasca fiind și el contopit cu satul Unguriu, iar comuna Măgura a devenit parte a județului Buzău. Asupra acestei modificări s-a revenit în 2004, când comuna Unguriu a fost restaurată în forma sa dinaintea de 1968, fiind alcătuită din satele Unguriu și Ojasca.

II.3 DATE FIZICO-GEOGRAFICE

Comuna Unguriu este situată pe malul râului Buzău, la o distanță de 18 km de municipiul Buzău fiind amplasată la poalele versantului de nord al Dealului Ciolanu, într-un relief de deal cu altitudini reduse, ce face parte din zona Subcarpaților de Curbură.

Comuna este alcătuită din două sate: Unguriu - satul de reședință și Ojasca, ambele fiind situate pe valea râului Buzău, ocupând malul drept al râului. Din punct de vedere al poziției în cadrul județului, comuna se poziționează în zona central-vestică, având drept vecini comuna Berca la nord, comuna Vernești la est, comuna Tisău la sud și comuna Măgura la vest.

Comuna Unguriu este străbătută pe lungime de drumul național DN 10 Buzău-Brașov, de la km 19 până la km 24, drum care reprezintă în același timp principală cale de acces în localitate alături de calea ferată Buzău - Nehoiaș.

Comuna Unguriu vedere din satelit



Comuna Unguriu este situată în valea râului Buzău, într-o regiune în care zona colinară specifică Subcarpaților de Curbură se sfârșește și se pregătește să cedeze locul zonei de câmpie. Relieful localității este reprezentat în principal din lunca râului Buzău și dintr-o zonă deluroasă cu altitudini reduse reprezentată de versantul nordic al dealului Ciolanu a cărui altitudine maximă este de 632 m. Din punct de vedere geologic sunt prezente formațiuni neogene, cotate unde predomină argile, marne, nisipuri, gresii, calcare sarmatice și conglomerate.

Din punct de vedere climatic localitatea Unguriu este amplasată în zona de climă sud-estică, temperată continentală. Tipul și regimul climatic sunt influențate de activitatea anticiclonică subtropicală a Azorelor și euroasiatică și de activitatea ciclonică din nordul Oceanului Atlantic și din Marea Mediterană.

Temperatura medie anuală este cuprinsă între 8 și 10° C iar cantitatea de precipitații medie a zonei este de 600 mm.

Regimul eolian este predominant estic. Astfel iarna se face simțit Crivățul care este un vânt ce bate din partea de est sau nord-est aducând mase de aer rece și dens din zona euroasiatică. Își mai face simțită prezența Austrul sau Saracil, vântul rece în precipitații care acționează din partea de sud și sud-vest și Bălărețul care acționează mai mult vara din partea de sud-est și care aduce norii de ploaie.

Localitatea este situată în bazinul hidrografic al râului Buzău care traversează comuna de la vest spre est.

Solurile prezente sunt cele brune podzolice, rendzinele și pseudorendzinele. Pe alocuri se constată și o degradare a solurilor din cauza rupturilor de pant și eroziunilor.

Subsolul comunei Unguriu conține depozite de lignit, aflate în conservare și care, după estimările specialistilor, depășesc 25.000.000 tone. Exploatarea acestor rezerve de combustibil solid a fost sistată din cauza costurilor foarte mari. Agregatele de rauri și argilele constituie alte două exemple din categoria zăcămintelor naturale. În dreptul satului Unguriu, lăcătura râului Buzău atinge doi km ceea ce deschide o arie largă de exploatare a agregatelor de râu.

Vegetația este bogată și variată, sub formă de vegetație spontană alcătuită din specii de graminee: pășune, pir, trifoi sălbatic, mohor, pălmid, traista ciobanului, pelin dar și sub formă de arbuști (măceș, păducel, porumbăr) și arbori: stejar, fag, mestecăn, plop, tei, carpen, frasin.

Fauna este alcătuită din iepuri, oareci de câmp, dihuri, vrăbii, guguțiuci, rândunele, ciocârlani precum și din specii ca mistrețul, câprioara, veverița, ciocnitoarea, pupza, privighetoarea, cucul, mierla.

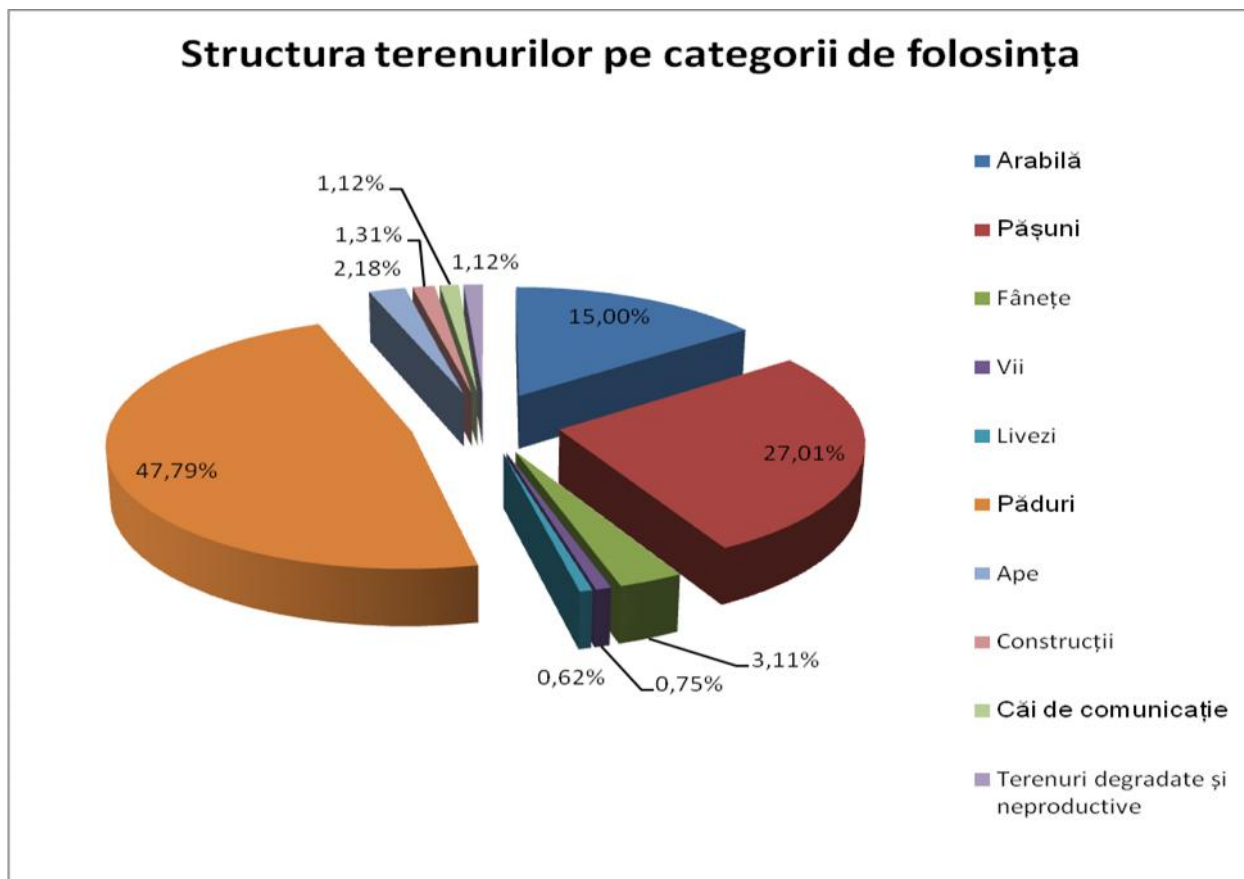
II.4 UTILIZAREA I ORGANIZAREA TERITORIULUI

Comuna Unguriu acoper o suprafață relativ redus de doar 1.607 ha, echivalentul a 16,07 km², din care 176 ha intravilan. Destinațiile terenului în funcție de categoria de folosință sunt prezentate în tabelul de mai jos.

Clasificarea terenurilor în funcție de categoria de folosință

Categoria de folosință - Anul 2014 (ha)											
	Suprafața agricol					Suprafața neagricol					Total
	Arabil	P uni	Fânețe	Vii	Livezi	P duri	Ape	Neproductiv	C i de comunicație	Construcții	
	241	434	50	12	10	768	35	18	18	21	
	747					860					1.607
% din total	15	27	3,11	0,75	0,62	47,79	2,18	1,12	1,12	1,31	100

Din analiza tabelului rezult o repartiție a terenurilor specific zonei colinare cu ponderi ridicate ale suprafețelor ocupate de p duri (47,79%) i p uni plus fânețe (30,11%) i o pondere mai sc zută a suprafeței arabile (15%). De asemenea se remarc procentul sc zută de teren neutilizabil/neproductiv (1,12%).



II.5 ECONOMIA

Principala îndeletnicire a locuitorilor o reprezint munca salariat în minerit, petrol, construc ii, ceramic , sticl rie. De asemenea, o parte din for a activ lucreaz în agricultur .

Pe raza comunei Unguriu se cultiv în special porumb, fasole, iar din categoria legumelor se cultiv mai ales tomatele. Cre terea animalelor (porcine, bovine, ovine, caprine) reprezint cel de-al doilea segment de activitate bine dezvoltat din domeniul agricol.

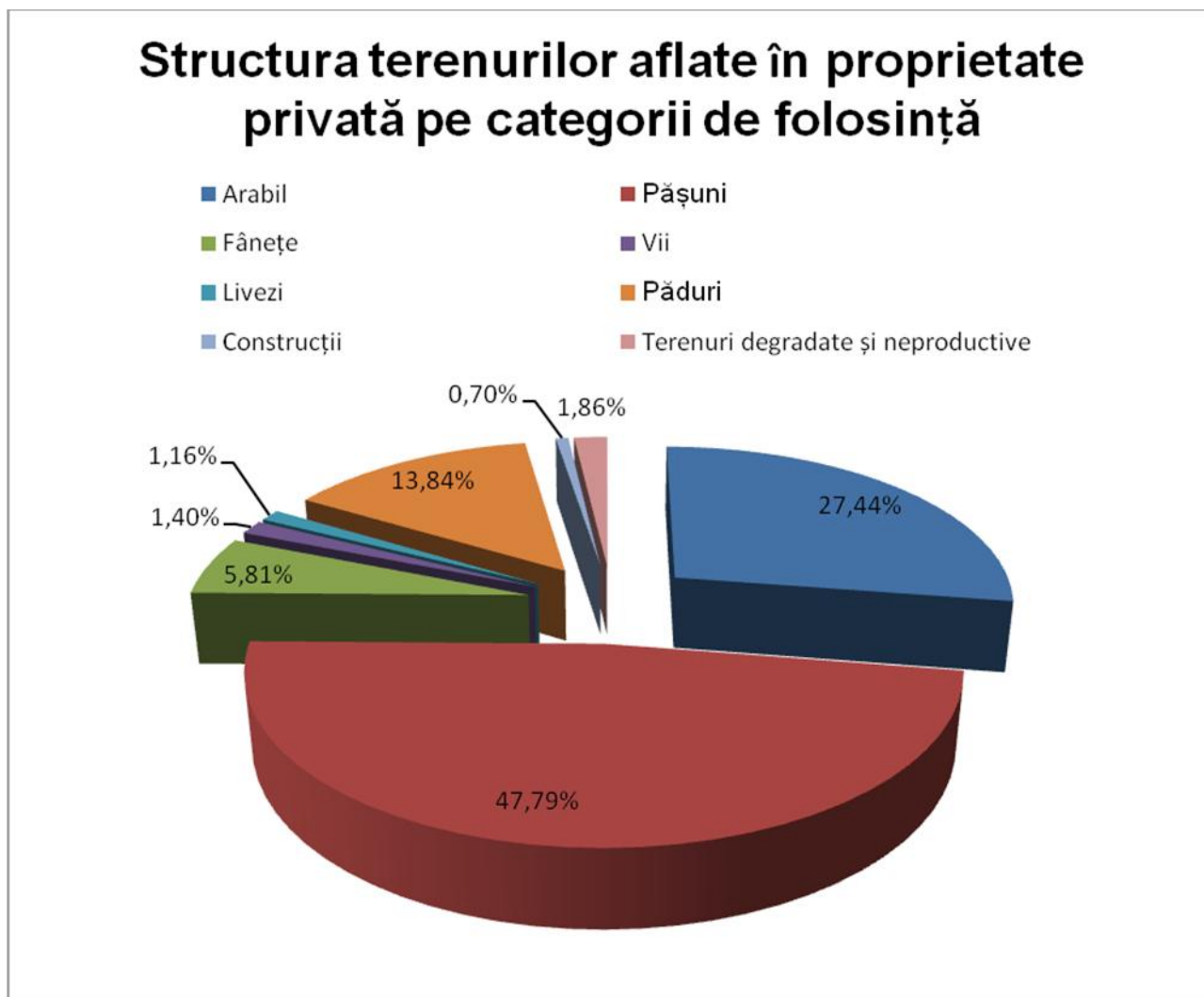
Clasificarea terenurilor aflate în proprietate privat pe categorii de folosință

Categoria de folosință - Anul 2014 (ha)									
	Suprafața agricol					Suprafață neagricol			Total
	Arabil	P uni	Fânețe	Vii	Livezi	P duri	Neproductiv	Construcții	
	236	411	50	12	10	119	16	6	
	719					141			860
% din total	27,44	47,79	5,81	1,40	1,16	13,84	1,86	0,70	100

Din tabelul de mai sus se observ c suprafața total aflat în proprietate privat la nivelul comunei Unguriu este de 860 ha, din care o proporție covârșitoare este reprezentat de terenurile ce pot fi folosite pentru a desf ura diferite activități agricole (83,60%), în special cre terea animalelor i cultivarea cerealelor, legumelor i leguminoaselor i într-o m sur mult mai mic pomicultura i viticultura.

O problem important în ceea ce prive te activitatea agricol din comuna Unguriu este reprezentat de f r mișarea terenurilor i practicarea în special a agriculturii de subzistență . Astfel exist un num r foarte mare de exploatații agricole înregistrate (aproximativ 1.000 de exploatații) raportat la suprafața agricol disponibil (719 ha) fapt care conduce la o m rime medie a unei exploatații de doar 0,719 ha.

Datorit suprafețelor întinse de p uni i de fânețe cre terea animalelor ar putea deveni, în urm torii ani, un punct forte în dezvoltarea comunei, prin comasarea i înființarea de ferme i de microferme specializate care s utilizeze potențialul natural existent la nivelul localit ții. Efectivele de animale se cifreaz la aproximativ 245 bovine, 1440 ovine i caprine i peste 1000 porcine.



Activitățile comerciale au o pondere de 15% în economia locală, pe teritoriul comunei funcționând o rețea de 15 magazine, care desfășoară în principal produse alimentare. Capacitățile de servire a mesei la nivelul comunei Unguriu se rezumă la un restaurant și o pizzerie.

În localitate există mai desigur activitatea firmei ce activează în domenii ca: transportul de marfuri, construcții, tâmplărie, comercializarea materialelor de construcții, alimentare cu GPL.

În zona Ojasca-Mierea există un parc de sonde al Schelei Berea, de asemenea, tot aici, se găsește o carieră de nisip argilos aparținând S.C. SASCUT S.A. Săptămânal există o balastieră de agregate de râul Schelei Berca.

În comună a funcționat o mină pentru extragerea carbonului, între anii 1882-1962, redeschisă mai târziu și în funcțiune între anii 1985-1997, în prezent aflată în conservare.

Populația de vârst activ , la nivelul anului 2016, însumează 1.407 de persoane din totalul de 2.311 de locuitori, ceea ce reprezintă o pondere de 60,88% din totalitatea populației. Dintre aceștia 74 sunt șomeri (49 adică 66,22% bărbați și 25 adică 33,78% femei) reprezentând 5,26% din persoanele de vârst activ . Din totalul populației comunei, 23,98% sunt pensionari.

Forța de munc activ a comunei Unguriu, la nivelul anului 2015, numără în medie – 323 de persoane.

II.6 INFRASTRUCTURA

Comuna Unguriu este străbătută în lungime de drumul național DN 10 Buz u-Bra ov, de la km 19 până la km 24. Pe aceeași lungime zona este traversată de calea ferată Buz u - Nehoia u.

Comuna Unguriu dispune în prezent de toate condițiile pentru desfășurarea normală a vieții sociale, culturale și administrative, având sediu pentru primărie, ocoal modernă cu 8 săli de clasă, un cmin cultural, o grădiniță, un cabinet al medicului de familie, două farmacii, cabinet stomatologic.

Datele statistice, la nivelul anului 2015, evidențiază un număr total de 890 locuințe existente în comuna Unguriu, dintre acestea 12 fiind în proprietate majoritară de stat și un număr de 878 reprezintă locuințe în proprietate majoritară privată. Suprafața totală locuibilă la nivelul comunei este de 45.033 mp, din care: proprietate majoritară de stat - 400 mp și proprietate majoritară privată – 44.633 mp. Rezultă astfel o suprafață locuibilă medie de 50,60 mp.

Comuna are o infrastructură locală bine pusă la punct dar care poate fi îmbunătățită. Astfel, pe o lungime de 23,8 km este instalată rețeaua de apă potabilă, iar rețeaua de gaze naturale are o lungime de 8,3 km. Paralel cu soseaua principală - DN 10, pe o lungime de 1,1 km, sunt executate lucrările de canalizare.

În ceea ce privește alimentarea cu apă potabilă, capacitatea instalațiilor de producere a apei potabile este de 848 mc/zi. Cantitatea totală de apă potabilă distribuită consumatorilor este de 115 mii mc din care 114 mii mc reprezintă cantitatea de apă potabilă distribuită consumatorilor de uz casnic.

Conform aceluiași date statistice, cantitatea totală de gaze naturale distribuite este de 420 mii mc, din care numai pentru uz casnic se distribuie 214 mii mc.

Un număr de 785 de gospodării sunt branșate la rețeaua de apă, 340 de gospodării la rețeaua de gaze și 42 de gospodării la rețeaua de canalizare.

Serviciile telefonice acoperă întreaga comună prin sistem de radiotelefonie. Rețeaua de televiziune prin cablu funcționează pe o lungime de 13,4 km.

Primăria comunei Unguriu



II.7 POPULAȚIA

Conform ultimului recensământ realizat în anul 2011 comuna Unguriu avea o populație totală de 2.415 locuitori, din care 97,89% s-au declarat ca fiind de etnie română și doar 2,11% au declarat altă etnie sau nu au declarat nimic.

Tinând cont că la recensământul din 2002 localitatea înregistra un număr de 2.440 de locuitori se poate constata existența unui proces lent de scădere a populației (minus 25 de locuitori), proces ce este diminuat ca amploare față de trendul general din zona rurală a județului Buzău și a întregii țări per ansamblu.

Componența etnică a populației la recensământul din 2011



La data de 1 ianuarie 2016 populația totală cu domiciliul stabil în comuna Unguriu - înregistrată în datele statistice (INSSE) - era de 2.303 locuitori, dintre care 1.150 (49,93%) sunt femei și 1.153 (50,07%) sunt bărbați, ceea ce denotă existența unui echilibru aproape perfect între cele două sexe.

În ceea ce privește evoluția populației localității se observă clar, din datele privind numărul persoanelor ce au domiciliul stabil în localitate, că trendul este unul descendent, în ciuda unor mici creșteri în anii 2011 (plus 1 locuitor) și 2014 (plus 4 locuitori). Astfel dacă la începutul anului 2010 un număr de 2.375 de persoane își aveau domiciliul în Unguriu, la începutul anului 2016 acesta a scăzut la 2.303, o scădere de 72 de persoane.

Evoluția populației cu domiciliul în comuna Unguriu

	Bărbați	Femei	Total
Anul 2010	1.191	1.184	2.375
Anul 2011	1.195	1.181	2.376
Anul 2012	1.184	1.179	2.363
Anul 2013	1.181	1.177	2.358
Anul 2014	1.178	1.184	2.362
Anul 2015	1.171	1.162	2.333
Anul 2016	1.153	1.150	2.303

Din datele prezentate privind sporul natural (numărul de nou născuți vii minus numărul de decese) și sporul migratoriu (numărul de persoane care își stabilesc domiciliul în localitate minus numărul de persoane care pleacă cu domiciliul din localitate) se observă tendința de scădere a populației.

Astfel pe perioada cuprinsă între anii 2010 și 2015 sporul natural este negativ pentru fiecare din cei 6 ani, rezultând un minus cumulat de 109 locuitori, pe când sporul migratoriu este fluctuant (pentru 3 ani este negativ și pentru 3 ani este pozitiv) și generând per total chiar o creștere redusă a intensității a populației cu doar 6 cetățeni.

Din analiza datelor prezentate reiese clar că principala cauză a reducerii numărului de locuitori este sporul natural negativ, adică un număr anual prea mic de nașteri față de numărul de decese.

Evoluția sporului natural

	Nou născuți vii	Decese	Sporul natural
Anul 2010	16	26	-10
Anul 2011	12	33	-21
Anul 2012	15	21	-6
Anul 2013	6	32	-26
Anul 2014	10	29	-19
Anul 2015	16	43	-27

Evoluția sporului migratoriu

	Stabiliri cu domiciliul	Plecări cu domiciliul	Sporul migratoriu
Anul 2010	34	29	+5
Anul 2011	44	37	+7
Anul 2012	37	39	-2
Anul 2013	44	21	+23
Anul 2014	32	53	-21
Anul 2015	25	31	-6

Repartiția populației pe grupe de vârstă și sex în ianuarie 2016

	0-14 ani	15-19 ani	20-29 ani	30-39 ani	40-49 ani	50-54 ani	55-59 ani	Peste 60 ani	Total
Bărbați	169	70	148	164	233	49	75	245	1.153
Femei	153	65	122	161	194	55	59	341	1.150
Total	322	135	270	325	427	104	134	586	2.303
Pondere %									
Bărbați	52,48	51,85	54,81	50,46	54,57	47,12	55,97	41,81	50,07
Femei	47,52	48,15	45,19	49,54	45,43	52,88	44,03	58,19	49,93
Pondere în total populație	13,98	5,86	11,72	14,11	18,54	4,52	5,82	25,45	100
Raportul bărbați/femei	1,10	1,08	1,21	1,02	1,20	0,89	1,27	0,72	1,003

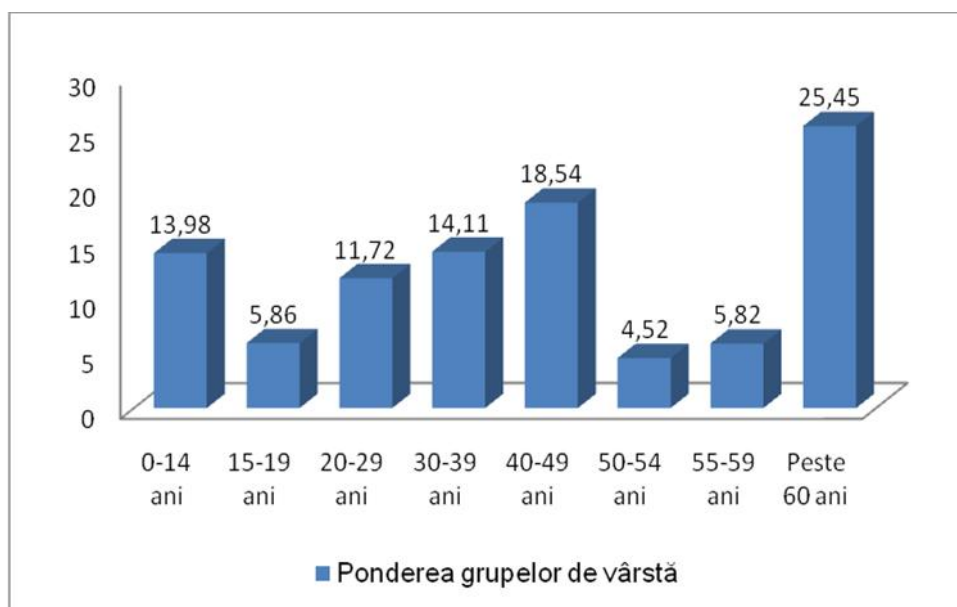
Referitor la structura populației pe grupe de vârstă, dintr-o simplă privire se observă că populația majoritară este cea cu vârsta de peste 60 de ani (586 locuitori adică 25,45%). Acest segment al populației este semnificativ mai mare decât cel al copiilor și tinerilor de până în 20 de ani (457 de persoane adică 19,84%).

O categorie de vârstă cu o pondere ridicată este cea a persoanelor mature cu vârstă cuprinsă între 40 și 49 de ani.

Ponderea tineretului este redusă, fapt ce denotă o populație aflată în proces de îmbătrânire și de reducere a numărului total, iar pe termen scurt nu există perspective foarte încurajatoare cu privire la inversarea acestui trend. Lipsa populației tinere se datorează atât migrației spre mediul urban cât și natalității scăzute.

În privința repartiției în funcție de sexul persoanelor se observă existența unui număr mai mare de bărbați cu vârsta de până la 50 de ani decât femei, urmând ca în cazul categoriilor de vârstă de peste 50 de ani balanța să încline în favoarea femeilor - cu excepția categoriei de vârstă 55-59 de ani dar per total trendul se prestează (369 bărbați de peste 50 de ani față de 455 femei de peste 50 de ani).

Ponderele grupelor de vârstă în ianuarie 2016



II.8 ÎNVĂȚĂMÎNTUL, CULTURA ȘI SPORTUL

La nivelul comunei Unguriu există o unitate de învățământ – o școală cu clasele I-VIII, pentru ciclul primar și gimnazial, precum și o grădiniță.

Unitatea de învățământ are o suprafață de 564 m² ce cuprinde spațiul a 6 săli de clasă, 1 laborator, cancelaria profesorilor, cabinetul directorului, spațiul pentru centrala termică, un mic spațiu pentru depozitarea materialului didactic și arhiva școlară, precum și holurile aferente, o sală de sport și un teren de sport.

În învățământul primar și cel gimnazial numărul total de elevi înscriși, în anul 2015, era de 182 de copii, dintre care 87 de copii în învățământul primar și 95 de copii în învățământul gimnazial.

Totalul personalului didactic din cadrul acestor unități de învățământ înregistrat la nivelul anului 2015, în comuna Unguriu era de 19 persoane, dintre care: personal didactic în învățământul preșcolar - 2, personal didactic în învățământul primar – 5 și personal didactic în învățământul gimnazial - 12.

În cadrul comunei Unguriu există și o bibliotecă având un fond de carte de 4.434 de volume. Datele de înregistrare ale acesteia evidențiază un număr de 180 cititori activi care frecventează sălile de lectură, la nivelul anului 2015 și un număr de 240 volume împrumutate. Biblioteca școlară este frecventată în special de către elevii colii din localitate.

În comuna Unguriu se afl , de asemenea, o biseric construit dup proiectul ing. Opri an Iarca, fostul proprietar al minei Ojasca, în incinta acesteia aflându-se i un monument al eroilor.

Asistența medical la nivelul comunei este asigurat de c tre un medic de familie, acesta desf urându- i activitatea în cadrul unui cabinet medical individual (cabinet de familie) - proprietate public .

În satul Ojasca funcționeaz un spital pentru persoanele cu afecțiuni neuro-psihiice. Spitalul reprezint o secție a Spitalului de Neuropsihiatrie S poca, spital ce are un num r de 340 de paturi.

În sistemul medical din localitatea Unguriu î i desf oar activitatea un num r de 11 medici i un stomatolog precum i 71 de persoane din categoria personalului sanitar mediu.

coala cu clasele I-VIII din localitatea Unguriu



CAPITOLUL III - ANALIZA SWOT

Analiza SWOT (puncte tari, puncte slabe, oportunități, amenințări) este un instrument ce face posibilă analizarea rapidă a punctelor strategice cheie, cât și identificarea alternativelor strategice.

Analiza SWOT a fost creată inițial ca instrument de formulare a strategiilor întreprinderilor dar este aplicată în momentul de față în cadrul analizei teritoriului și este utilizată ca instrument pentru facilitarea planificării participative în cadrul administrației publice.

Pe scurt, analiza SWOT reprezintă un cadru complet și consistent pe care persoanele implicate în planificare îl pot utiliza pentru a efectua alegeri mai realiste. Acest metod de lucru oferă ajutor pentru a face distincția între probleme, soluții și strategii.

Tehnica SWOT de discuție/analiză și cercetare se bazează pe tehnica "brainstorming", care s-ar traduce printr-o discuție între persoanele implicate în activitatea de planificare. Este evident faptul că, înainte de "brainstorming" este necesară prezentarea unei descrieri a cadrului general și a situației existente la momentul inițial pentru a asigura astfel existența unei "baze comune" de lucru în cadrul discuțiilor pentru toți participanții.

Acest etapă preliminară reprezintă un element fundamental din moment ce, de cele mai multe ori, persoanele de la nivel local dispun de o informație asimetrică și au viziuni diferite asupra temelor de dezvoltare.

Din punct de vedere teoretic, analiza SWOT este orientată spre o omogenizare a preferințelor persoanelor implicate.

Cel mai puternic mesaj transmis de analiza SWOT este acela că, indiferent de acțiunile stabilite, procesul decizional ar trebui să includă următoarele elemente: construiește pe Punctele Tari, elimină Punctele Slabe, exploatează Oportunitățile, îndepărtează Amenințările.

Obiectivul analizei SWOT este acela de a recomanda strategiile care asigură cea mai bună aliniere între mediul extern (oportunități și amenințări) și mediul intern (puncte tari și puncte slabe). Prin alegerea strategiei corecte a unei organizații, se poate influența impactul acestor forțe în avantajul organizației.

III.1 ANALIZA SWOT - AGRICULTURA

PUNCTE TARI	PUNCTE SLABE
<ul style="list-style-type: none"> • Situaarea în zona colinar a județului Buz u favorizeaz cultivarea pomilor fructiferi i cre terea animalelor • Suprafețe însemnate acoperite cu p duri (768 ha) • Condi ii de dezvoltare a sectorului zootehnic • Poten ial pentru produse ecologice • Pondere mare sector privat • Clima temperat continental bine definit • Vecinatatea orasului Buzau ce constituie o buna piata de desfacere 	<ul style="list-style-type: none"> • Dotare insuficient cu ma ini i utilaje agricole • Promovarea insuficient a produselor specifice i tradi ionale • Deficit fonduri financiare pentru dezvoltare agricol • Popula ie îmb trânit care lucreaz în domeniul agricol • Suprafețe de teren degradate • Exploatatii de mici dimensiuni, de subzistent , care nu produc pentru piata cu un randament ridicat
OPORTUNIT ȚI	AMENINȚ RI
<p>Posibilitati crescute de atragere a fondurilor europene</p> <ul style="list-style-type: none"> • Posibilitatea implementarii programelor de împ duriri i de amenaj ri forestiere pentru terenurile degradate <p>Existen a programelor cu fonduri nerambursabile pentru infiintarea si dezvoltarea exploatatiiilor agricole</p>	<p>Circula ie redus a informa iilor în domeniul agricol</p> <p>Resurse financiare insuficiente si lipsa cofinantarii</p> <p>Lipsa de expertiza pentru promovarea i derularea proiectelor</p> <ul style="list-style-type: none"> • Continuarea eroziunii solurilor i a degradarii terenurilor

III.2 ANALIZA SWOT - ECONOMIE

PUNCTE TARI	PUNCTE SLABE
<ul style="list-style-type: none"> • Apropierea de orașul Buzău • Acces la DN 10 și la calea ferată • Infrastructură rutieră dezvoltată • Rețeaua utilităților dezvoltată • Forță de muncă disponibilă • Existența unor agenți economici în diverse domenii de activitate. 	<ul style="list-style-type: none"> • Pondere redusă a investițiilor • Sectorul industrial și cel terțiar insuficient dezvoltat • Slabă preocuparea de atragere a investițiilor în industrie și prestări servicii • Slabă informare privind oportunitățile existente în zonă • Lipsa unei educații manageriale și a surselor de informare în domeniul gestionării afacerilor
OPORTUNITĂȚI	AMENINȚĂRI
<ul style="list-style-type: none"> • Posibilitatea de accesare a fondurilor europene pentru IMM • Potențialul economic și turistic al zonei • Diferitele programe naționale și europene de sprijinire a IMM • Inițierea colaborărilor cu organizații neguvernamentale care au posibilitatea și capacitatea de a atrage fonduri • Atragerea investitorilor în localitate pentru a valorifica potențialul economic al acesteia 	<p>Birocrație și greutatea accesării de fonduri pentru investiții</p> <p>Rată relativ ridicată a dobânzilor la credite și dificultatea obținerii acestora</p> <p>Migrația forței de muncă calificate în afara țării sau în țară</p> <p>Resurse insuficiente pentru finanțarea și cofinanțarea investițiilor</p>

III.3 ANALIZA SWOT - INFRASTRUCTURA

PUNCTE TARI	PUNCTE SLABE
<ul style="list-style-type: none"> • Apropiere de municipiul Buz u • Acces la DN 10 i la calea ferat Buz u - Nehoia u • Infrastructur rutier dezvoltat • Retea utilit i bine dezvoltat • Exist farmacii, cabinet medical, stomatolog, spital camin cultural • Existen servicii de mass media TV, Internet, telefonie mobila si fix 	<ul style="list-style-type: none"> • O parte din drumurile comunale sunt degradate • Preocupare sc zut pentru mediu • Zone cu torenți • Resursele financiare insuficiente ale bugetului local necesare rezolv rii problemelor de infrastructur , astfel incat finanțarea poate veni exclusiv din fonduri europene • Rețelele de distributie gaze naturale si de canalizare nu acopera toata localitatea
OPORTUNIT ȚI	AMENINȚ RI
<p>Modernizarea i reabilitarea drumurilor comunale</p> <p>Extindere retea alimentare cu gaze</p> <p>Extindere sistem de canalizare</p> <ul style="list-style-type: none"> • Accesarea programelor Uniunii Europene pentru sprijinirea dezvolt rii infrastructurii în mediul rural (Leader, fonduri structurale i fond de coeziune) • Implementarea programelor autorit Ților centrale de sprijinire a inițiativelor locale 	<p>Lips de fonduri pentru realizarea programului investi ional de infrastructur</p> <p>Costul ridicat al investi iilor pentru infrastructur</p> <ul style="list-style-type: none"> • Programele europene orientate spre zone compacte i considerate prioritare • Posibilitatea pierderii finanț rii din fonduri europene în cazul în care proiectele nu sunt viabile

III.4 ANALIZA SWOT - EDUCAȚIE, S N TATE I SOCIAL

PUNCTE TARI	PUNCTE SLABE
<ul style="list-style-type: none"> • Exista farmacii, cabinet medical, stomatolog, spital. • Exist coal i gr dini modernizate • Exist o zi a comunei - o manifestare cultural "Ciuciure, izvor de apa vie" 	<ul style="list-style-type: none"> • Num r redus de servicii pentru asisten social • Costuri mari pentru serviciile de asisten social • Lips ateliere pentru dezvoltare deprinderi practice elevi • Lipsa activit ilor culturale
OPORTUNIT ȚI	AMENINȚ RI
<p>Implicarea autorit ilor locale în problemele comunit ii</p> <ul style="list-style-type: none"> • Implementarea programelor Uniunii Europene cu privire la reconversia profesional • Desf urarea de manifest ri culturale i sociale • Realizarea unui portofoliu de proiecte în conformitate cu nevoile comunit ții <p>Atragerea de fonduri pentru educa ie i cultur</p> <ul style="list-style-type: none"> • Facilitarea unei mai bune comunic ri între cet ățeni i autorit ți în vederea g sirii soluțiilor la problemele de interes local 	<p>Scaderea num rului popula iei active</p> <p>Exodul popula iei active, in special al tinerilor, în ar sau în str in tate</p> <p>Resurse financiare insuficiente</p> <ul style="list-style-type: none"> • Cre terea ratei omajului în rândul tinerilor • Lipsa locurilor de munc duce la apariția muncii "la negru" <p>Lips de experien pentru atragerea de fonduri europene</p> <p>Accelerarea procesului de îmb trânire a populației</p> <p>Sc derea natalit ții</p>

CAPITOLUL IV - STRATEGIA DE DEZVOLTARE

Până în anul 2020 comuna Unguriu își propune să facă pași consistenti în sensul de atingere a telului de a deveni un model al dezvoltării locale durabile, atât în ceea ce privește gestiunea resurselor locale cât și în ceea ce privește facilitarea și generarea de dezvoltare economică.

În vederea atingerii acestui deziderat autoritățile comunei Unguriu vor acționa în sensul îmbunătățirii continue a calității vieții, creșterii nivelului de trai și a valorificării potențialului economic și natural, astfel încât să se asigure prosperitatea, protecția mediului, coeziunea socială.

Obiectivul general al Strategiei de Dezvoltare Locală constă în dezvoltarea socio-economică a localității, dezvoltare concretizată prin creșterea nivelului de trai, îmbunătățirea infrastructurii și serviciilor locale și îmbunătățirea și dinamizarea mediului de afaceri prin crearea de condiții optime pentru înființarea și dezvoltarea de firme competitive în domenii diverse - agricultura, servicii, industrie.

La stabilirea obiectivului general de dezvoltare locală au fost luate în considerare o serie de criterii și necesități:

- Gradul de dezvoltare economică al comunei Unguriu (sectorul privat);
- Îmbunătățirea condițiilor de viață ale cetățenilor;
- Ridicarea standardului calitativ al infrastructurii și serviciilor locale;
- Oferirea de oportunități investiționale în toate domeniile de activitate;
- Întărirea coeziunii sociale și reducerea sărăciei;
- Protecția mediului în conformitate cu standardele de mediu din Comunitatea Europeană;
- Optimizarea sistemului de sănătate și protecție socială;
- Reabilitarea și modernizarea unităților educative;
- Reabilitarea și modernizarea unităților de cultură;
- Asigurarea condițiilor pentru dezvoltarea turismului;
- Ajutarea și protecția grupurilor defavorizate;
- Creșterea nivelului de trai al locuitorilor;
- Îmbunătățirea atractivității zonei rurale;
- Asigurarea condițiilor pentru dezvoltarea activităților sportive;

Pentru atingerea obiectivului general este nevoie de stabilirea unor domenii prioritare de acțiune cu o serie de obiective specifice:

➤ **Domeniul infrastructură**

- Întreținerea, modernizarea și asfaltarea drumurilor locale;
- reabilitarea trotuarelor din localitate
- Întreținerea și extinderea rețelelor de utilități publice locale.
- Dezvoltarea infrastructurii pentru siguranța publică ;

➤ **Domeniul protecția mediului și combaterea schimbărilor climatice**

- Promovarea activităților de protecție a mediului;
- Sprijinirea energiilor din surse regenerabile;
- Încurajarea utilizării unor modalități și mijloace de transport ecologice;
- Conservarea mediului;
- Înființarea zonelor verzi.

➤ **Domeniul dezvoltare socială**

- Creșterea calității vieții;
- Combaterea discriminărilor de orice tip;
- Sprijinirea grupurilor defavorizate și cu probleme;
- Furnizarea de servicii sociale;
- Sprijinirea populației privitor la accesul la angajare a persoanelor inactive și a omajilor;

➤ **Domeniul cultură, sport și agrement**

- Dezvoltarea infrastructurii pentru cultură, sport și agrement;
- Încurajarea activităților sportive, în aer liber;
- Restaurarea și valorificarea patrimoniului cultural.

IV.1 INFRASTRUCTURA

Reabilitarea si modernizarea infrastructurii rutiere va facilita mobilitatea populatiei si a bunurilor, cresterea eficientei activitatilor economice, reducerea consumului de timp si energie, creand conditii pentru extinderea schimburilor comerciale si implicit a investitiilor productive.

De asemenea, va imbunatati cooperarea si va contribui semnificativ la cresterea competitivitatii intreprinderilor/firmelor, prin urmare la o dezvoltare mai rapida a localitatii pe ansamblu.

Comuna Unguriu are avantajul de a avea acces la un drum national - DN 10 - si la calea ferata Buzau-Nehoiasu si de a beneficia de servicii de transport în comun de bun calitate îns rețeaua de drumuri comunale se afl într-o stare ce necesita operatiuni de interventie si modernizare, mare parte a acestora nefiind asfaltate ceea ce determin un grad de accesibilitate mai greoi al persoanelor, bunurilor si serviciilor catre toti locuitorii comunei.

În acelasi timp, comuna dispune de un fond forestier însemnat, infrastructura de acces la aceste exploatatii putând fi reabilitat si modernizat pentru crearea conditiilor de dezvoltare a acestor domenii economice, inclusiv pentru punerea în valoare a fondului silvic din punct de vedere turistic.

In urma analizei situatiei existente, se impun intreprinse urmatoarele actiuni/proiecte:

1. Modernizarea, reabilitarea si intretinerea rețelei de drumuri din comuna Unguriu

Aproape toate drumurile comunale sunt pietruite pân în prezent, accesibilitatea rutier fiind, al turi de cea de mediu, unul dintre cei mai importanti factori de atractivitate a unei localit ti.

Ca urmare, este necesar întocmirea documentatiilor tehnico-economice pentru preg tirea acestui tip de investitii, pornind cu o expertizare a st rii actuale a drumurilor si dimensionarea aproximativ a necesarului de fonduri, concomitent cu identificarea posibilit tilor de reabilitare din bugetul propriu, prin programe guvernamentale, din resurse ce pot fi solicitate anual administratiei judetene sau, mai ales, din fondurile europene nerambursabile disponibile prin PNDR 2014-2020.

Modernizarea infrastructurii de transport locale din comuna Unguriu va determina cre terea gradului de siguran a circula iei i reducerii timpului de c ltorie prin fluidizarea traficului.

De asemenea modernizarea drumurilor de pe raza localit ii va avea efecte benefice asupra dezvolt rii economice viitoare a comunei. Prin îmbun t irea condi iilor de circula ie i eliminarea deficien elor existente se asigur leg tura cu principalele institu ii din comun : prim rie, coala, poli ie, biserica, gara si alte obiective de importan social sau obiective economice, se faciliteaz accesul popula iei c tre destina iile de serviciu etc. Traficul auto pe amplasamentele propuse se desf oar în prezent pe anumite zone- cu greutate din cauza gropilor.

Prin efectele pe care le produce, proiectul contribuie deopotriv la:

- cre terea competitiv itii comunei Unguriu;
- cre terea eficien ei activit ilor economice de pe raza comunei;
- fluidizarea traficului;
- sporirea siguran ei i confortului în trafic;
- îmbun t irea accesului popula iei i al echipajelor de interven ie (poli ie, pompieri) în caz de for major ;
- reducerea gradului de poluare.

2. Reabilitarea trotuarelor din localitate;

Acest proiect de modernizare a infrastructurii de trafic pietonal local din comuna Unguriu va determina cre terii gradului de siguran a circula iei. Prin reabilitarea si infiintarea trotuarelor se va imbunatati siguranta si confortul locuitorilor care nu vor mai fi nevoiti sa circule pe partea carosabila a drumului, astfel reducandu-se riscul de aparitie a unor accidente rutiere care pot avea urmari foarte grave.

3. Infiintarea si intretinerea drumurilor de exploatare forestiera si agricola

Acesta investitia va facilita exploatarea fondului forestier si dezvoltarea economica, comuna Unguriu avand pe teritoriul sau o suprafata de 768 ha de padure.

Proiectul acesta de investitii se poate dovedi a fi o masura de crestere a valorii economice a p durii de pe raza localitatii prin prisma investitiilor private in activitatea de recoltare a produselor forestiere ce vor fi facilitate de prezenta unor drumuri de acces fiabile si bine intretinute.

De asemenea pe baza aceluiași considerent (acces facil la exploatare) și activitatea agricolă din zonă va fi ajutată și impulsivată.

4. Extinderea rețelei de alimentare cu gaze naturale

Obiectivul creșterii gradului de acces al populației la rețeaua de alimentare cu gaze naturale a localității (momentan rețeaua are o lungime de 8,3 km și nu deserveste toată comuna) reprezintă un factor determinant în dezvoltarea din punct de vedere economic al comunei și ridicarea nivelului de trai al locuitorilor comunei, și de aceea trebuie inclus în agenda de lucru a consiliului local ca prioritate pentru următorii ani.

De asemenea, după implementarea proiectului de extindere a rețelei de alimentare cu gaze naturale, o atenție deosebită trebuie acordată gradului de racordare al gospodăriilor, datorită în principal costurilor ridicate și existenței alternativei de utilizare a combustibilului solid lemnos și disponibilității acestuia, ceea ce reprezintă însă o acțiune de îmbunătățire a mediului înconjurător.

De aceea, consiliul local poate lua în considerare măsuri care să impulsioneze gradul de racordare, ca de exemplu constientizarea populației cu privire la protecția mediului înconjurător.

Prin efectele pe care le produce, proiectul contribuie deopotrivă la:

- creșterea atractivității economice și, implicit, investiționale a zonei;
- creșterea competitivității localității;
- creșterea eficienței activității economice de pe raza comunei;
- creșterea atractivității turistice locale;
- atragerea la bugetul local de surse suplimentare de venit ca efect al activităților create/dezvoltate.

5. Continuarea lucrărilor la rețeaua de canalizare în vederea extinderii rețelei de canalizare.

Prin dezvoltarea în continuare a unui sistem centralizat de canalizare va crește atractivitatea zonei în sensul atragerii de investiții și de protejare a populației și a mediului înconjurător împotriva efectelor oricărui tip de contaminare.

Prin implementarea acestui proiect se va asigura:

- îmbunătățirea echipării edilitare de bază a localității Unguriu, echipare necesară pentru dezvoltarea economică și socială a localității;

- asigurarea tuturor utilităților necesare desfășurării activității potențialilor antreprenori din localitate, utilități necesare de altfel și pentru creșterea nivelului de trai/ridicarea standardului de viață al locuitorilor;
- creșterea competitivității localității;
- creșterea eficienței activităților economice.

6. Modernizarea surselor de apă existente, înființarea de noi captări, extinderea rețelei de distribuție apă existentă

Prin asigurarea unui sistem centralizat de alimentare cu apă va crește atractivitatea zonei în sensul atragerii de investiții și de asemenea va crește gradul de protecție al sănătății populației împotriva efectelor oricărui tip de contaminare a apei potabile.

Prin implementarea acestui proiect se va asigura:

- îmbunătățirea echipării edilitare de bază a localității Unguriu necesar pentru dezvoltarea economică și socială a comunei;
- asigurarea tuturor utilităților necesare desfășurării activității potențialilor antreprenori din localitate, utilități necesare de altfel și pentru creșterea nivelului de trai/ridicarea standardului de viață al locuitorilor;
- asigurarea calității și disponibilității serviciilor de alimentare cu apă conform principiilor bazate pe maximizarea eficienței costurilor, a calității în furnizare și a suportabilității costurilor de către populație;
- îmbunătățirea calității apei potabile în vederea respectării standardelor Uniunii Europene (Directiva 98/83/EC privind calitatea apei destinate consumului uman.
- utilizarea prudentă și rațională a resurselor naturale;
- creșterea atractivității economice a zonei;
- creșterea competitivității localității;

IV.2 PROTECTIA MEDIULUI SI COMBATAREA SCHIMBARILOR CLIMATICE

Eficiența energetică, utilizarea rațională a resurselor naturale și gestionarea eficientă din punct de vedere economic a echipamentelor constituie cerințe cheie pentru durabilitatea serviciilor publice de utilități.

Cerințele dezvoltării durabile sunt legate de eficiența energetică sporită a clădirilor, mijloace ecologice de transport, iluminat și încălzit, folosirea de echipamente eficiente din punct de vedere energetic, etc.

Principalele tipuri de acțiuni care pot fi promovate de administrația locală în cadrul eforturilor de protecția mediului și combatere a schimbărilor climatice sunt:

- Campanii de informare pentru reabilitarea termică a locuințelor de către populație;
- Reabilitarea termică a instituțiilor publice;
- Auditarea energetică a instituțiilor publice locale;
- Înființarea unor sisteme de alimentare cu energie electrică prin conversia energiei solare;
- Introducerea panourilor solare și transformarea instituțiilor publice în clădiri independente energetic;
- Introducerea iluminatului ecologic stradal și în instituții;
- Campanii de informare și conștientizare a populației, în special la lansarea programelor tip „Casa verde”;
- Implementarea „achizițiilor verzi” în cadrul instituțiilor publice;
- Campanii de informare a populației referitoare la etichetarea produselor electrocasnice.

În urma analizei situației existente, sunt propuse spre realizare o serie de proiecte a căror implementare va contribui la protecția mediului și combaterea schimbărilor climatice:

1. Reabilitarea termică a instituțiilor publice

Eficiența energetică și reducerea pierderilor de energie termică în cadrul clădirilor în care se desfășoară activitatea instituțiilor publice reprezintă unele dintre prioritățile pe termen mediu și lung ale administrației comunei Unguriu.

Prin implementarea acestui proiect se va asigura:

- un beneficiu financiar pentru bugetul local prin reducerea cheltuielilor publice locale aferente încălzirii pe timp de iarnă;

- reducerea amprentei de carbon a localitatii;
- contributie la utilizarea prudent i rațional a resurselor;
- reducerea gradului de poluare a aerului;
- un exemplu de bune practici pentru populatia localitatii in ceea ce priveste modalitatile de protectie a mediului;
- combaterea schimbarilor climatice;
- cresterea gradului de confort pentru angajatii din institutiile publice.

2. Infiintarea de sisteme de incalzire eco pentru institutiile publice

Sustenabilitatea pe termen lung, eficienta energetic si protectia mediului in cadrul desfasurarii activitatilor institutiilor publice reprezinta unele dintre prioritatile pe termen mediu si lung ale administratiei comunei Unguriu.

Implementarea acestui proiect va contribui la:

- reducerea amprentei de carbon a localitatii;
- utilizarea prudent i rațional a resurselor;
- reducerea gradului de poluare a aerului;
- incurajarea abordarilor inovative in ceea ce priveste rezolvarea problemelor de protectie a mediului;
- cresterea gradului de independenta energetica a institutiilor publice din localitate;
- asigurarea unei dezvoltari durabile si sustenabile pe termen mediu si lung a comunei Unguriu.

3. Infiintare unui parc de panouri fotovoltaice, care sa asigure consumul tuturor unitatilor administrative si social culturale locale, precum si iluminatul public

Una dintre principalele preocupari ale adminstratiei publice locale este reprezentata de asigurarea unei dezvoltari durabile pe termen lung si in acelasi timp sustenabile din toate punctele de vedere, inclusiv din punctul de vedere al protectiei mediului. Promovarea investițiilor de producere a energiei electrice din surse regenerabile reprezinta unul dintre principalele mijloace de atingere a acestor deziderate.

Conștienți de limitarea resurselor actuale de energie, autoritățile administrației publice de la nivelul comunei Unguriu au optat pentru inițierea unui proiect ce are în vedere amenajarea unui parc de panouri fotovoltaice utilizate la producerea de energie verde care să asigure consumul pentru iluminatul public și pentru desfășurarea activităților administrației locale

Sursele de energie regenerabile au început să stârnească tot mai mult interesul autorităților locale, implicit și a celor din comuna Unguriu. În plus, acestea par să fie și mai rentabile, iar piața energiei regenerabile este abia la început pe fondul unei cereri în continuă creștere ca urmare a cerințelor comunitare de acoperire a necesarului de energie electrică /termică din surse regenerabile, sector aflat pe locul doi în topul sectoarelor care atrag investiții în Europa.

Statul român, în conformitate cu prevederile și directivele europene, sprijină producția de energie verde prin sistemul certificatelor verzi. Dezvoltarea modalităților și mijloacelor de producție a energiei regenerabile a devenit un obiectiv strategic pentru România, având în vedere targetul ca minimum 38 % din producția de energie locală să fie realizată din surse de energie verde până în anul 2020.

De asemenea, trebuie avut în vedere că piața energiei regenerabile este transparentă și atent controlată atât în cazul certificatelor verzi, cât și a energiei tradiționale și în plus, legislația în vigoare este armonizată cu directivele Uniunii Europene.

Statul sprijină producția de energie verde prin sistemul certificatelor verzi. Fiecare producător primește gratuit de la compania de electricitate un anumit număr de certificate verzi pentru energia pe care o produce și o livrează în rețea. Mai departe, producătorii vând aceste certificate verzi către furnizori, care sunt obligați prin lege să le cumpere, scopul fiind ca o anumită parte din consumul final de energie să fie asigurat de sursele regenerabile. Furnizorii își recuperează costurile cu achiziția certificatelor verzi prin includerea în tarife a acestor cheltuieli.

Avantajele implementării acestui proiect sunt:

- valoarea adăugată a acestuia;
- faptul că proiectul se încadrează în categoria investițiilor generatoare de venituri imediate pentru comunitate;
- faptul că acesta aduce și numeroase beneficii calității mediului înconjurător.

IV.3 DEZVOLTARE SOCIALĂ

Una dintre direcțiile importante de dezvoltare a localității Unguriu o constituie sprijinirea dezvoltării sociale care se poate realiza prin dezvoltarea infrastructurii sociale în zonă și a activităților de asistent social.

Având în vedere faptul că sectorul de asistent social nu este dezvoltat corespunzător, iar în comună nu este reprezentat corespunzător nici sectorul non-guvernamental acreditat să furnizeze servicii sociale ar trebui luat în considerare construirea și operarea unui astfel de centru, care să furnizeze acest tip de servicii.

În atingerea acestui obiectiv se va urmări în primă fază încheierea unui parteneriat cu autoritățile județene din domeniul asistenței sociale și cu organizații sau asociații cu acest obiect de activitate.

Principalele acțiuni ce pot fi sprijinite de către autoritățile publice locale pentru asigurarea unei dezvoltări a serviciilor sociale în localitate sunt:

- realizarea unor parteneriate cu autoritățile publice și ONG-urile de profil pentru crearea unor programe de stimulare a serviciilor de îngrijire la domiciliu precum și pentru alte activități de asistent;
- înființarea unui centru pentru persoane vârstnice;
- crearea unui program de măsuri concrete în vederea sprijinirii grupurilor supuse riscului de excludere socială;
- accesibilizarea trotoarelor și acceselor în instituții pentru persoanele cu handicap.

În urma analizei situației existente, este propusă spre realizare un proiect care va contribui decisiv la dezvoltarea serviciilor sociale din localitate:

1. Înființarea unui centru pentru persoane vârstnice

Având în vedere ponderea populației de peste 60 (25,45%) procesul de îmbătrânire a populației, proces ce nu da semne că va fi oprit în viitorul previzibil și nevoia de a asigura adăpost, hrană și consiliere pentru persoanele vârstnice autoritățile publice locale consideră oportună realizarea unui proiect de înființare a unui centru pentru persoanele vârstnice din localitate.

Realizarea acestui centru își propune:

- asigurarea tuturor condițiilor necesare pentru un trai decent;
- asigurarea accesului la servicii medicale corespunzătoare;

- prevenirea fenomenului infracțional care poate avea drept victime persoanele vârstnice;
- prevenirea bolilor psihice datorate singurătății;
- asigurarea de servicii de îngrijire pentru situații de urgență, de sprijiniți de acompaniere, urmărind integrarea activă în viața socială a bătrânilor cu probleme sociale;
- inclusiv crearea de noi locuri de muncă în localitate.

IV.4 CULTURĂ, SPORT ȘI AGREMENT

Într-o comunitate, pe lângă nevoile mai ușor de identificate la o primă vedere: de a avea o infrastructură bine pusă la punct, utilități publice bine dezvoltate și servicii publice bune apar și o serie de alte necesități, legate de domeniul cultural, sportiv și de agrement, care, deși foarte importante, uneori sunt mai greu de identificate la primă vedere.

Principalele tipuri de acțiuni care pot fi promovate de administrația locală în cadrul eforturilor de a răspunde și acestor necesități sunt:

- înființarea unui Centru multicultural, sau a unui Centru de informare culturală, eventual în cadrul bibliotecii;
- organizarea de spectacole, festivaluri, cercuri școlare etc.;
- consolidarea identității culturale și sporirea sentimentului de apartenență la spațiul social-cultural pentru locuitorii comunei;
- încurajarea unor manifestări în cadrul organizat pentru punerea în valoare a tradițiilor și obiceiurilor locale;
- sprijinirea activităților sportive, competițiilor, etc.;
- încurajarea realizării de activități recreative, în aer liber;
- elaborarea unor programe pentru promovarea valorilor culturale locale;
- participarea la evenimente culturale județene;
- dezvoltarea de parteneriate educațional – culturale;
- promovarea rețelelor culturale și susținerea culturii locale existente prin sprijinirea artiștilor locali;

În urma analizei situației existente, sunt propuse spre realizare o serie de proiecte care vor contribui la dezvoltarea culturală și sportivă a localității:

1. Reabilitare și dotare cămin cultural

În ceea ce privește domeniul cultural în comună se observă probleme cum sunt o infrastructură și bază materială în declin, resurse financiare și interes insuficiente pentru practicarea și revitalizarea unor obiceiuri și forme de exprimare culturală tradiționale.

O acțiune importantă în sensul sprijinirii activităților culturale din localitate o reprezintă punerea în valoare a căminului cultural prin utilizarea spațiului acestuia pentru activități culturale, extrascolare, de informare și comunicare, etc.

Căminul cultural din Unguriu necesită însă lucrări de reabilitare, extindere și dotare modernă pentru ca în această locație să poată avea loc diferite evenimente culturale (spectacole, festivaluri, festivități etc.).

Acest proiect va contribui la:

- îmbunătățirea infrastructurii din localitate;
- dezvoltarea identității comunității, sporirea implicării și a responsabilității în administrarea valorilor locale;
- încurajarea desfășurării unor manifestări în cadrul organizat pentru punerea în valoare a tradițiilor și obiceiurilor locale;
- încurajarea organizării de spectacole, festivități, cercuri școlare etc;

2. Reabilitare teren sport

Sportul este cea mai bună metodă pentru a asigura populației o viață sănătoasă, pentru a dezvolta spiritul de echipă și pentru a asigura populației o posibilitate de petrecere a timpului liber.

Prin implementarea acestui proiect se asigură creșterea calității serviciilor de educație și stimularea participării copiilor la aceste servicii, obiective care creează premisele necesare dezvoltării sistemului educațional din localitate.

Realizarea acestui proiect va contribui la:

- îmbunătățirea infrastructurii fizice de bază a localității Unguriu;
- îmbunătățirea calității infrastructurii de educație din comună și a dotării acesteia în vederea asigurării unui proces educațional la standarde europene și a asigurării creșterii participării copiilor la procesul educațional;
- îmbunătățirea stării de sănătate a elevilor și cadrelor didactice prin crearea unor condiții de educație corespunzătoare;

- crearea unei infrastructuri școlare moderne, adecvat desfășurării procesului de învățământ;
- crearea unui cadru adecvat de educație în condiții de siguranță pentru populația școlară.

3. Inițierea și amenajarea parcurilor, spațiilor verzi

Pentru creșterea atractivității localității Unguriu, atât din punct de vedere turistic cât și pentru populația comunei, trebuie avute în vedere și realizarea unor investiții de îmbunătățire a aspectului estetic general al zonei, nu numai investiții legate de aspectele practice și funcționale (infrastructura, servicii, dotări, etc.).

Proiectul își propune folosirea spațiilor publice disponibile, care momentan nu sunt utilizate, pentru inițierea și amenajarea de parcuri și spații verzi.

Realizarea acestui proiect va contribui la:

- îmbunătățirea esteticii localității;
- creșterea atractivității comunei;
- încurajarea practicării de activități în aer liber, în special pentru copii;
- utilizarea eficientă a spațiilor publice.

CAPITOLUL V - SURSE DE FINANȚARE ȘI PROGRAME DE FINANȚARE NERAMBURSABILE

Pentru realizarea tuturor proiectelor descrise anterior, precum și a altora noi, administrația comunei Unguriu trebuie să identifice sursele de finanțare disponibile.

La dispoziția administrației publice locale a comunei Unguriu, există o plajă variată de surse de finanțare pentru finanțarea proiectelor de investiții de interes local.

Alegerea celei mai optime surse de finanțare pentru un proiect de investiții dezvoltat la nivel local, implică o bună cunoaștere a legislației naționale în vigoare, a legislației europene în materie de fonduri, a Programelor Operaționale aferente fondurilor UE, precum și a nevoilor curente și viitoare ale comunității locale.

Ca urmare, pentru un obiectiv de investiție local, putem considera una sau mai multe surse de finanțare:

- a) Bugetul local
- b) Bugetul județului Buzău
- c) Bugetul de stat
- d) Programe guvernamentale
- e) Fonduri Europene Structurale și de Investiții (prin Programe Operaționale, PNDR)
- f) Instituții financiare interne și internaționale

Analizând toate aceste potențiale surse de finanțare, inclusiv mărimea bugetului local și ținând cont de necesitatea existenței unor surse de finanțare sigure și în valoare suficient de mare ca să asigure implementarea completă și corectă a proiectelor se constată necesitatea accesării fondurilor europene nerambursabile și a programelor guvernamentale.

V.1 BUGETUL LOCAL

Legea numărul 215/2001 administrației publice și locale, republicată și actualizată în 2016, cu toate modificările și completările ulterioare este actul normativ prin care este reglementată constituirea bugetului la nivel local, astfel în secțiunea a doua "Atribuțiile consiliului local", articolul 36, punctul (4), consiliul local "aproba bugetul local, virările de

credite, modul de utilizare a rezervei bugetare și contul de încheiere a exercitiului bugetar, contractarea și/sau garantarea împrumuturilor, precum și contractarea de datorie publică locală prin emisiuni de titluri de valoare, în numele unității administrativ-teritoriale, în condițiile legii”.

Totodată consiliul local are în atribuții aprobarea documentației tehnico-economice pentru lucrările de investiții de interes local, a strategiei de dezvoltare economico-sociale, de mediu pentru localitate, precum și asigurarea realizării diverselor lucrări și măsuri privind procesul de integrare europeană, mediu și furnizarea diverselor servicii publice.

V.2 BUGETUL JUDEȚULUI BUZĂU

O altă sursă de finanțare la nivel local, este reprezentată de Bugetul Județean, din care pot fi repartizate fonduri, pentru echilibrarea bugetelor locale. Astfel, în conformitate cu articolul 33, alin. 3, din Legea nr. 273/2006 privind finanțele publice locale, pot fi repartizate fonduri din unele venituri ale bugetului de stat pentru echilibrarea bugetelor locale, aprobate anual prin legea bugetului de stat, și din cota de 22% din impozitul pe venit încasat.

V.3 BUGETUL DE STAT

Transferurile consolidabile de la bugetul de stat către bugetele locale se acordă pentru investiții finanțate din împrumuturi externe la a căror realizare contribuie și Guvernul, potrivit legii, și se aprobă anual, în poziție globală, prin legea bugetului de stat.

Din bugetul de stat, prin bugetele unor ordonatori principali de credite ai acestuia (ministerele și agențiile), precum și din alte bugete, se pot acorda transferuri către bugetele locale pentru finanțarea unor programe de dezvoltare sau sociale de interes național, județean ori local.

V.4 PROGRAME GUVERNAMENTALE

Principalul program guvernamental ce poate fi accesat este Programul Național De Dezvoltare Locală (PNDL)

Prezentare

Programul Național de Dezvoltare Locală, coordonat de Ministerul Dezvoltării Regionale și Administrației Publice, stabilește cadrul legal pentru implementarea unor proiecte de interes național, care susțin dezvoltarea regională prin realizarea unor lucrări de infrastructură rutieră, tehnico-edilitară și socio-educativă.

Obiectivul prioritar al PNDL este finalizarea tuturor obiectivelor finanțate prin alte programe încheiate în prezent precum și sprijinirea autorităților publice locale în prioritizarea finanțărilor astfel încât România, în integralitatea ei, să devină un spațiu construit eficient, în care toți locuitorii să aibă acces egal la resurse, să beneficieze de creșterea calității vieții și să se faciliteze dezvoltarea comunităților funcționale de potențialul acestora și de strategiile de dezvoltare durabilă, pe principii de competitivitate și coeziune teritorială.

Programul este dedicat realizării unor obiective de investiții de infrastructură de dimensiuni reduse ca volum care nu îndeplinesc criteriile de eligibilitate pe programe cu finanțare europeană sau la care este imperios necesară finalizarea acestora pentru respectarea unor angajamente asumate de România în cadrul Uniunii Europene.

Gestiunea eficientă a fondurilor publice în implementarea PNDL se realizează prin selectarea proiectelor în urma analizei acestora, încadrarea în standardele de cost, asigurarea cerințelor esențiale de funcționare, tehnice, și de calitate în execuție, în conformitate cu legislația în vigoare. Introducerea la finanțare a unor obiective noi sau în continuare se face de către autoritățile publice locale în conformitate cu strategia proprie de dezvoltare locală, cu fundamentarea nevoii de investiții pentru asigurarea unui cadru armonios de dezvoltare comunității precum și cu respectarea tuturor obligațiilor contractuale față de MDRAP.

Obiective de investiții

Obiectivele de investiții care pot fi finanțate în cadrul programului trebuie să vizeze lucrări de **realizare / extindere / reabilitare / modernizare**, respectiv dotare, pentru unul dintre următoarele domenii specifice:

- sisteme de alimentare cu apă și stații de tratare a apei;
- sisteme de canalizare și stații de epurare a apelor uzate;
- unități de învățământ preuniversitar, respectiv: grădinițe, coli generale primare și gimnaziale, licee, grupuri școlare, colegii naționale, coli profesionale, coli postliceale, unități de învățământ special de stat;
- unități sanitare;
- drumuri publice clasificate și încadrate, în conformitate cu prevederile legale în vigoare, ca drumuri județene, drumuri de interes local, drumuri comunale și/sau drumuri publice din interiorul localităților;
- poduri, podete sau punți pietonale;
- obiective culturale de interes local, respectiv biblioteci, muzee, centre culturale multifuncționale, teatre;

- platforme de gunoi;
- pie e publice, comerciale, târguri, oboare;
- modernizarea bazelor sportive;
- sediile institu iilor publice ale autorit ilor administra iei publice locale, precum i a institu iilor publice din subordinea acestora;
- infrastructura turistic dezvoltat de autorit ile publice locale ca instrument de punere în valoare a poten ialului turistic local, pentru obiectivele de investi ii aflate în proprietatea public sau privat a unit ilor administrativ-teritoriale sau în administrarea acestora.

Subprograme i beneficiari eligibili

Subprogramul „Modernizarea satului românesc”: beneficiarii eligibili sunt unit ile administrativ-teritoriale reprezentate de autorit ile administra iei publice locale ale comunelor, precum i unit ile administrativ-teritoriale membre ale asocia iilor de dezvoltare intercomunitar , constituite în condi iile legii, pentru investi iile realizate prin asocia iile de dezvoltare intercomunitar , reprezentate de autorit ile administra iei publice locale ale comunelor;

Subprogramul „Regenerarea urban a municipiilor i ora elor”: beneficiarii eligibili sunt unit ile administrativ-teritoriale reprezentate de autorit ile administra iei publice locale ale municipiilor i ora elor, inclusiv pentru satele componente ale acestora, precum i unit ile administrativ-teritoriale membre ale asocia iilor de dezvoltare intercomunitar , constituite în condi iile legii, pentru investi iile realizate prin asocia iile de dezvoltare intercomunitar , reprezentate de autorit ile administra iei publice locale ale municipiilor, inclusiv ale subdiviziunilor administrativ-teritoriale ale acestora, ale ora elor, inclusiv pentru satele componente ale acestora;

Subprogramul „Infrastructur la nivel jude ean”: beneficiarii eligibili sunt unit ile administrativ teritoriale reprezentate de autorit ile administra iei publice locale jude ene, precum i unit ile administrativ-teritoriale membre ale asocia iilor de dezvoltare intercomunitar , constituite în condi iile legii, pentru investi iile realizate prin asocia iile de dezvoltare intercomunitar , reprezentate de autorit ile administra iei publice locale jude ene.

Finan are

Programul se finan eaz din transferuri de la bugetul de stat, în limita fondurilor aprobate anual în bugetul MDRAP, din fonduri aprobate anual cu această destina ie

bugetele locale ale unităților administrativ-teritoriale beneficiare și din alte surse legal constituite.

În limita fondurilor aprobate anual prin legea bugetului de stat, în baza analizei interne de specialitate a propunerilor de finanțare ale autorităților locale, MDRAP întocmește și aprobă prin ordin al ministrului dezvoltării regionale și administrației publice, lista finală cu obiectivele de investiții care se finanțează, listă care se publică pe site-ul Ministerului Dezvoltării Regionale și Administrației Publice.

Pentru transferul sumelor de la bugetul de stat, prin bugetul MDRAP, cu destinația finanțării cheltuielilor eligibile prevăzute în contractele anuale de finanțare:

- unitățile administrativ-teritoriale pot solicita lunar, în scris Ministerului Dezvoltării Regionale și Administrației Publice, în funcție de necesități, transferul sumelor alocate cu destinația finanțării cheltuielilor eligibile prevăzute în contractele anuale de finanțare.
- în termen de 30 de zile de la efectuarea transferurilor de sume trebuie făcută justificarea sumelor transferate.
- MDRAP virează sumele alocate și aprobate prin ordin de plată direct în conturile beneficiarilor.

V.5 FONDURI EUROPENE STRUCTURALE SI DE INVESTITII

V.5.1 PROGRAMUL OPERATIONAL REGIONAL (POR)

Programul Operațional Regional (POR) 2014-2020 succede Programul Operațional Regional 2007-2013 și este unul dintre programele prin care România va putea accesa fondurile europene structurale și de investiții provenite din Fondul European pentru Dezvoltare Regională (FEDR).

Programul Operațional Regional (POR) 2014-2020 este gestionat de Autoritatea de Management pentru POR din cadrul Ministerului Dezvoltării Regionale și Administrației Publice și a fost adoptat de Comisia Europeană (CE) pe data de 23 iunie 2015. În luna mai 2015 a fost lansat în consultare publică Ghidul solicitantului - Condiții generale de accesare a fondurilor în cadrul POR 2014-2020.

POR 2014-2020 se adresează celor cinci provocări pentru creștere la nivel național:

- competitivitatea și dezvoltarea locală,
- populația și aspectele sociale,
- infrastructura,

- resursele,
- administrația și guvernarea.

Viziunea strategică privind nevoile de dezvoltare care trebuie să le răspundă POR 2014-2020 are la bază analiza situației economice și sociale a regiunilor României (în Strategia Națională pentru Dezvoltare Regională 2014-2020), care a dus la identificarea principalelor probleme, dintre care amintim

- **IMM:** sector al IMM-urilor insuficient dezvoltat, cu impact negativ asupra competitivității economiilor regionale. Principalele puncte slabe ale sectorului IMM-urilor, în documentele de programare strategică națională, sunt gradul redus de cultură antreprenorială – reflectat prin densitatea relativ scăzută a afacerilor în toate regiunile și o reziliență scăzută a noilor afaceri – 2/3 dintre întreprinderile noi dispar de pe piață în primul an de viață.
- **Eficiență energetică :** consumuri energetice nesustenabile și potențial de economisire ridicat în infrastructurile publice, inclusiv clădirile publice și clădirile rezidențiale.
- **Mediu:** nivel de poluare ridicat în zonele urbane.
- **Resurse de patrimoniu:** resurse valoroase de patrimoniu cultural slab valorificate.
- **Turism:** potențial turistic valoros, echilibrat distribuit teritorial – alternativ pentru revigorarea zonelor mai puțin dezvoltate/izolate.
- **Infrastructură rutieră :** gradul scăzut de accesibilitate al anumitor zone ale țării, care are drept consecință o atractivitate scăzută și investiții extrem de reduse.
- **Infrastructura socială și pentru educație:** infrastructurile educaționale, de sănătate și de servicii sociale subdimensionate împiedică incluziunea socială și dezvoltarea capitalului uman.
- **Cadastru:** nivel scăzut al înregistrărilor cadastrale, care afectează implementarea politicilor privind dezvoltarea socio-economică a comunităților locale.

În acest context, POR 2014–2020 își propune ca obiectiv general creșterea competitivității economice și îmbunătățirea condițiilor de viață ale comunităților locale și regionale, prin sprijinirea dezvoltării mediului de afaceri, infrastructurii și serviciilor, pentru dezvoltarea durabilă a regiunilor, astfel încât acestea să își poată gestiona în mod eficient resursele și să își valorifice potențialul de inovare și de asimilare a progresului tehnologic.

Aceste obiective sunt traduse într-o serie de axe prioritare, dintre care:

- Axa prioritară 2: Îmbunătățirea competitivității întreprinderilor mici și mijlocii
- Axa prioritară 3: Sprijinirea tranziției către o economie cu emisii scăzute de carbon
- Axa prioritară 6: Îmbunătățirea infrastructurii rutiere de importanță regională
- Axa prioritară 7: Diversificarea economiilor locale prin dezvoltarea durabilă a turismului
- Axa prioritară 8: Dezvoltarea infrastructurii de sănătate și sociale
- Axa prioritară 10: Îmbunătățirea infrastructurii educaționale.

Tipuri de acțiuni sprijinite prin POR:

- reabilitarea/modernizarea/extinderea/dotarea infrastructurii de servicii sociale pentru componentă rezidențială, destinat persoanelor vârstnice. Pentru serviciile sociale destinate grupului vulnerabil "persoane vârstnice" intervențiile se vor concentra asupra înființării de servicii sociale prin centrele de zi, unitățile de îngrijire la domiciliu și/ sau cantine sociale acolo unde nu există asemenea servicii sau sunt slab reprezentate, iar nevoia pentru asemenea servicii este motivată de starea de sănătate/ excluziune socială sau altă situație de vulnerabilitate;
- investiții pentru creșterea eficienței energetice a clădirilor publice, respectiv:
 - îmbunătățirea izolației termice a anvelopei clădirii, (pereți exteriori, ferestre, tâmplărie, planșeu peste ultimul nivel, planșeu peste subsol), arpentelor și învelitoarelor, inclusiv măsuri de consolidare a clădirii;
 - reabilitarea și modernizarea instalațiilor pentru prepararea și transportul agentului termic pentru încălzirea apei calde menajere, a sistemelor de ventilație și climatizare, inclusiv sisteme de răcire pasivă, precum și achiziționarea și instalarea echipamentelor aferente și racordarea la sistemele de încălzire centralizată ;

- utilizarea surselor regenerabile de energie pentru asigurarea necesarului de energie termică pentru încălzire și prepararea apei calde de consum;
- implementarea sistemelor de management energetic având ca scop îmbunătățirea eficienței energetice și monitorizarea consumurilor de energie (ex. achiziționarea și instalarea sistemelor inteligente pentru gestionarea energiei electrice);
- înlocuirea corpurilor de iluminat fluorescent și incandescent cu corpuri de iluminat cu eficiență energetică ridicată și durată mare de viață ;
- investiții în iluminatul public;
- infrastructura socială - centre comunitare integrate socio-medicale care vor oferi atât servicii sociale, cât și medicale.
- reabilitare/ modernizarea/ dotarea infrastructurii de servicii sociale fără componentă rezidențială construcție/reabilitare de locuințe de tip familial, apartamente de tip familial, locuințe protejate etc.;
- valorificarea economică a potențialului turistic cu specific local;
- infrastructură turistică publică de agrement;
- Investiții în infrastructura de sănătate, educație și servicii sociale;
- construcția/ reabilitarea/ modernizarea/ echiparea infrastructurii educaționale antepreșcolare (creșe), preșcolare (grădinițe) și a celei pentru învățământul general obligatoriu (categoriile I- VIII);

V.5.1 PROGRAMUL NATIONAL DE DEZVOLTARE LOCALA (PNDR)

Zonele rurale din România prezintă o deosebită importanță din punct de vedere economic, social și din punct de vedere al dimensiunii, diversității, resurselor naturale și umane pe care le dețin. În conformitate cu definiția națională, zona rurală din România cuprinde 2.861 comune care acoperă 87,5% din teritoriul și 45% din populație. Dezvoltarea economică și socială durabilă a zonei rurale este indispensabil legată de îmbunătățirea infrastructurii rurale și serviciilor de bază existente.

Măsura 7.2 - Investiții în crearea și modernizarea infrastructurii de bază la scară mică

În cadrul acestei măsuri vor fi sprijinite investițiile pentru îmbunătățirea infrastructurii de bază la scară mică în vederea unei dezvoltări economice durabile și a reducerii sărăciei în spațiul rural.

Acțiuni sprijinite:

- Infrastructură rutieră de interes local și infrastructură de apă /ap uzat :
 - construcția, extinderea și/sau modernizarea rețelei publice de apă ;
 - construcția, extinderea și/sau modernizarea rețelei publice de apă uzat ;
 - construcția, extinderea și/sau modernizarea rețelei de drumuri de interes local.
- Infrastructură educațională :
 - înființarea și modernizarea (inclusiv dotarea) grădinițelor, numai a celor din afara incintei școlilor din mediul rural;
 - extinderea și modernizarea (inclusiv dotarea) instituțiilor de învățământ secundar și superior, filiera tehnologică cu profil resurse naturale și protecția mediului și a școlilor profesionale în domeniul agricol.
- Infrastructură socială :
 - înființarea și modernizarea (inclusiv dotarea) creșelor precum și a infrastructurii de tip after-school, numai a celor din afara incintei școlilor din mediul rural.

Condiții:

- Solicitantul trebuie să se angajeze să asigure întreținerea/mentenanța investiției pe o perioadă de minim 5 ani de la ultima plată ;
- Solicitantul trebuie să nu fie în insolvență sau incapacitate de plată ;
- Investiția trebuie să se încadreze în cel puțin unul din tipurile de sprijin prevăzute prin sub-măsură ;
- Investiția să se realizeze în spațiul rural;
- Investiția trebuie să fie în corelare cu orice strategie de dezvoltare națională /regională /județeană /locală aprobată, corespunzătoare domeniului de investiții;
- Investiția trebuie să respecte Planul Urbanistic General;

- Investiția trebuie să demonstreze necesitatea, oportunitatea și potențialul economic al acesteia;
- Investiția în infrastructura de apă /ap uzat trebuie să se realizeze în localități rurale care fac parte din aglomerații între 2.000 - 10.000 locuitori;
- Investiția în infrastructura de apă /ap uzat să fie în conformitate cu Master Planurile aprobate pentru apă /ap uzat ;
- Proiectul de investiții în infrastructura de apă /ap uzat trebuie să dețină avizul Operatorului Regional ce atestă funcționalitatea sistemului și conformitatea pentru soluția de funcționare;
- Investiția în sistemul de alimentare cu apă trebuie să se realizeze în mod obligatoriu.

Tip de sprijin:

- Rambursarea costurilor eligibile suportate efectiv;
- Plata în avans, cu condiția constituirii unei garanții bancare sau garanții echivalente corespunzătoare procentului de 100% din valoarea avansului, în conformitate cu art. 45(4) și art. 63 ale R(UE) nr. 1305/2013.

Beneficiari:

- Comunele și asociațiile acestora conform legislației naționale în vigoare;
- ONG-uri pentru investiții în infrastructura educațională (grădinițe) și socială (creșele și infrastructură de tip after-school).

Sume și rata sprijinului:

Sprijinul public nerambursabil acordat în cadrul acestei submăsurii va fi 100% din totalul cheltuielilor eligibile pentru proiectele negeneratoare de venit aplicate de autoritățile publice locale și ONG-uri și nu va depăși:

- Euro/comună, pentru investiții care vizează un singur tip de sprijin (infrastructura de drumuri, apă sau apă uzată);
- 2.500.000 Euro/comună, pentru investiții care vizează înființarea infrastructurii integrate de apă și apă uzată și 1.500.000 euro pentru extinderea acestei infrastructuri;
- 500.000 Euro, pentru proiectele de infrastructură educațională /socială ;
- 4.000.000 euro, pentru proiectele colective (ADI din care fac parte comune) (proiecte care vizează mai multe comune) fără a depăși valoarea maximă /comună /tip de sprijin.

Măsura 7.6 Investiții asociate cu protejarea patrimoniului cultural

Această măsură va oferi sprijin financiar pentru protejarea, prin întreținere, restaurare și modernizare, obiectivelor de patrimoniu cultural de interes local, a rezistenței culturale monahale inclusiv a rezistențelor culturale- culturale. Investițiile vor avea un impact pozitiv asupra turismului local și vor ajuta la stimularea dezvoltării mediului de afaceri local.

Acțiuni sprijinite:

- restaurarea, conservarea și dotarea clădirilor/monumentelor din patrimoniul cultural imobil de interes local de clasă B;
- construcția, extinderea și/sau modernizarea drumurilor de acces ale rezistențelor culturale monahale de clasă B;
- restaurarea, conservarea și/sau dotarea rezistențelor culturale monahale de clasă B;
- modernizarea, renovarea și/sau dotarea culturilor culturale.

Condiții:

- Solicitantul trebuie să se încadreze în categoria beneficiarilor eligibili;
- Solicitantul nu trebuie să fie în insolvență sau incapacitate de plată;
- Investiția trebuie să fie în corelare cu orice strategie de dezvoltare națională /regională /județeană /locală aprobată, corespunzătoare domeniului de investiții;
- Investiția trebuie să se încadreze în cel puțin unul din tipurile de sprijin prevăzute prin măsură;
- Investiția să se realizeze în spațiul rural;
- Introducerea investiției din patrimoniul cultural de clasă B în circuitul turistic, la finalizarea acesteia;
- Solicitantul se angajează să asigure întreținerea/mentenanța investiției pe o perioadă de minim 5 ani, de la ultima plată.

Tip de sprijin:

- Rambursarea costurilor eligibile suportate și plătite efectiv;
- Plata în avans, cu condiția constituirii unei garanții bancare sau garanții echivalente corespunzătoare procentului de 100% din valoarea avansului, în conformitate cu art. 45(4) și art. 63 ale R(UE) nr. 1305/2013.

Beneficiari:

- Comunele definite conform legislației în vigoare;
- ONG-uri definite conform legislației în vigoare;
- Unități de cult conform legislației în vigoare;
- Persoane fizice autorizate/societăți comerciale care dețin în administrare obiective de patrimoniu cultural de utilitate publică, de clasă B.

Sume și rata sprijinului:

Sprijinul public nerambursabil acordat în cadrul acestei submăsurii va fi 100% din totalul cheltuielilor eligibile pentru proiectele de utilitate publică, negeneratoare de venit și nu va depăși 500.000 euro.

Măsura 4.1 Investiții în exploatarea agricolă

În cadrul acestei măsuri vor fi sprijinite investițiile orientate spre creșterea competitivității exploatarea agricolă prin dotarea cu utilaje și echipamente performante în raport cu structura agricolă actuală, precum și investițiile pentru modernizarea fermelor.

Acțiuni sprijinite:

- Investiții în înființarea, extinderea și/sau modernizarea fermelor zootehnice, inclusiv tehnologii eficiente de reducerea emisiilor poluante și respectarea standardelor Uniunii, și cele pentru depozitarea/gestionarea adecvată a gunoierului de grajd;
- Investiții în înființarea, extinderea și/sau modernizarea fermelor vegetale, inclusiv capacități de stocare, condiționare, sortare, ambalare a producției vegetale pentru creșterea valorii adăugate a produselor;
- Investiții în înființarea și/sau modernizarea instalațiilor pentru irigații în cadrul fermei,
- Investiții în procesarea produselor agricole la nivel de fermă, precum și investiții în vederea comercializării

Condiții:

- Investiția trebuie să se realizeze în cadrul unei ferme cu o dimensiune economică de minimum 4.000 € SO;
- Investiția trebuie să se încadreze în cel puțin una din acțiunile eligibile prevăzute prin măsură;

- Solicitantul trebuie să demonstreze asigurarea cofinanțării investiției; Viabilitatea economică a investiției trebuie să fie demonstrată în baza documentației tehnicoeconomice;
- Solicitantul va demonstra că profitul mediu anual (ca medie a ultimilor trei ani fiscali) nu depășește de 4 ori valoarea sprijinului solicitat;

Tip de sprijin:

- Rambursarea costurilor eligibile suportate și plătite efectiv;
- Plata în avans, cu condiția constituirii unei garanții bancare sau garanții echivalente corespunzătoare procentului de 100% din valoarea avansului, în conformitate cu art. 45(4) și art. 63 ale R(UE) nr. 1305/2013.

Beneficiari:

- fermieri, cu excepția persoanelor fizice neautorizate;
- cooperative (cooperativele agricole și societățile cooperative agricole), grupuri de producători, constituite în baza legislației naționale în vigoare care deservească interesele membrilor

Sume și rata sprijinului:

Rata sprijinului public nerambursabil va fi de 50%, 70% sau 90% din totalul cheltuielilor eligibile și nu va depăși suma maximă de 2.000.000 euro.

Măsura 6.1 - ajutor la înființarea de societăți pentru tinerii fermieri

În cadrul acestei sub-măsuri se va sprijini instalarea pentru prima dată a tinerilor fermieri, ca șefi/managerei ai unei exploatare agricole.

Acțiuni sprijinite:

- sprijinul va fi acordat sub formă de sumă forfetară pentru implementarea obiectivelor prevăzute în planul de afaceri pentru a facilita tânărului fermier începerea activităților agricole.

Condiții:

- Solicitantul trebuie să se încadreze în categoria microîntreprinderilor și întreprinderilor mici;
- Solicitantul deține o exploatare agricolă cu dimensiunea economică cuprinsă între 8.000 și 50.000 S.O. (valoare producție standard);
- Solicitantul prezintă un plan de afaceri;

- Solicitantul deține competențe și aptitudini profesionale sau angajamentul de a dobândi competențele profesionale adecvate într-o perioadă de grație de maximum 36 de luni de la data adoptării deciziei individuale de acordare a ajutorului;

Tip de sprijin:

- Sume forfetare; .

Beneficiari:

- tânărul fermier (varsta de până la 40 de ani);
- persoană juridică cu mai mulți acționari unde un tânăr fermier se instalează și exercită un control efectiv pe termen lung în ceea ce privește deciziile referitoare la gestionare, la beneficii și la riscurile financiare legate de exploatarea și de în cel puțin 50%+1 din acțiuni.

Sume și rata sprijinului:

Sprijinul public nerambursabil se acordă pentru o perioadă de maxim trei/cinci ani și este de:

- 50.000 de euro pentru exploatarea între 30.000 € SO și 50.000 € SO;
- 40.000 de euro pentru exploatarea între 8.000 € SO și 29.999 SO.

Sprijinul pentru instalarea tinerilor fermieri se va acorda sub formă de primă în două tranșe, astfel:

- 75% din cuantumul sprijinului la semnarea deciziei de finanțare;
- 25% din cuantumul sprijinului se va acorda cu condiția implementării corecte a planului de afaceri, fără a depăși trei/cinci* ani de la semnarea deciziei de finanțare.

Măsura 6.2 Sprijin pentru înființarea de activități neagricole în zone rurale

În cadrul acestei sub-măsurii se va acorda sprijin pentru facilitarea diversificării prin înființarea și dezvoltarea de microîntreprinderi și întreprinderi mici în sectorul non-agricol din zonele rurale, în vederea unei dezvoltări economice durabile, creșterii de locuri de muncă și reducerii sărăciei în spațiul rural.

Acțiuni sprijinite:

- Sprijinul va viza crearea de noi activități non-agricole, în special, pentru fermierii de mici dimensiuni sau membrii familiilor lor și în general, pentru micile întreprinderi din mediul rural;
- Sprijinul va fi acordat sub formă de sume forfetare pentru finanțarea de noi activități non-agricole în mediul rural pe baza unui plan de afaceri.

Condiții:

- Solicitantul trebuie să se încadreze în categoria beneficiarilor eligibili; Solicitantul trebuie să prezinte un plan de afaceri;
- Obiectivul trebuie să se încadreze în cel puțin unul dintre tipurile de activități sprijinite prin sub-măsură;
- Sediul social și punctul/punctele de lucru trebuie să fie situate în spațiul rural iar activitatea va fi desfășurată în spațiul rural;
- Implementarea planului de afaceri trebuie să înceapă în cel mult 9 luni de la data notificării de primire a sprijinului.

Tip de sprijin:

- Sume forfetare.

Beneficiari:

- Fermieri sau membrii unei gospodării agricole, care își diversifică activitatea prin înființarea unei activități non-agricole în spațiul rural pentru prima dată. Persoanele fizice neautorizate nu sunt eligibile;
- Micro-întreprinderi și întreprinderi mici existente din spațiul rural, care își propun activități non-agricole, pe care pe care nu le-au mai efectuat până la data aplicării pentru sprijin;
- Micro-întreprinderi și întreprinderi mici noi, înființate în anul depunerii aplicației de finanțare sau cu o vechime de maxim 3 ani fiscali, care nu au desfășurat activități până în momentul depunerii acestora (start-ups);

Sume și rata sprijinului:

Cuantumul sprijinului este de 50.000 de euro/proiect, cu posibilitatea majorării sprijinului până la valoarea de 70.000 de euro/proiect în cazul activităților de producție, servicii medicale, sanitar-veterinare și de agroturism.

Sprijinul pentru înființarea de activități non-agricole în zone rurale se va acorda, sub formă de primă, în două tranșe astfel:

- 70% din cuantumul sprijinului la semnarea deciziei de finanțare;
- 30% în cuantumul sprijinului se va acorda cu condiția implementării corecte a planului de afaceri, fără a depăși cinci ani de la semnarea deciziei de finanțare.

Măsura 6.3 Sprijin pentru dezvoltarea fermelor mici

Sprijinul acordat pentru fermele mici existente este un instrument menit să determine, în principal, transformarea structurală și deschiderea spre piață a fermelor mici cu potențial de a deveni întreprinderi agricole viabile, precum și de a crește capacitatea de a identifica noi oportunități de valorificare a producției acestora.

Acțiuni sprijinite:

- Sprijinul va fi acordat sub formă de sume forfetare pentru implementarea obiectivelor furnizate în planul de afaceri.

Condiții:

- Solicitantul trebuie să se încadreze în categoria microîntreprinderilor și întreprinderilor mici;
- Solicitantul deține o exploatare agricolă cu dimensiunea economică cuprinsă între 4.000 - 8.000 € SO (valoarea producției standard);
- Exploatarea agricolă este înregistrată, conform prevederilor legislative naționale, cu cel puțin 24 de luni înainte de solicitarea sprijinului;
- Solicitantul prezintă un plan de afaceri;
- Implementarea planului de afaceri trebuie să înceapă în termen de cel mult nouă luni de la data deciziei de acordare a sprijinului;

Tip de sprijin:

- Sume forfetare.

Beneficiari:

- Fermierii care au drept de proprietate și/sau drept de folosință pentru o exploatare agricolă care intră în categoria de fermă mică conform definiției relevante cu excepția persoanelor fizice neautorizate.

Sume și rata sprijinului:

Sprijinul public nerambursabil este de 15.000 de euro pentru o exploatare agricolă.

Sprijinul pentru dezvoltarea fermelor mici se va acorda sub formă de primă în două tranșe, astfel:

- 75% din cuantumul sprijinului la semnarea deciziei de finanțare;
- 25% din cuantumul sprijinului se va acorda cu condiția implementării corecte a planului de afaceri, fără a depăși trei/cinci* ani de la semnarea deciziei de finanțare.

Măsura 6.4 Investiții în crearea și dezvoltarea de activități neagricole

În cadrul acestei sub-măsurii se acordă sprijin pentru investiții microîntreprinderilor și întreprinderilor mici din mediul rural care creează sau dezvoltă activități non-agricole în zonele rurale.

Scopul sprijinului acordat prin această sub-măsură este de a stimula mediul de afaceri din mediul rural, contribuind astfel la creșterea numărului de activități non-agricole desfășurate în zonele rurale, precum și la dezvoltarea activităților non-agricole existente, care să conducă la crearea de locuri de muncă, creșterea veniturilor populației rurale și reducerea diferențelor dintre mediul rural și urban.

Acțiuni sprijinite:

- Investiții pentru producerea și comercializarea produselor non-agricole, cum ar fi:
 - fabricarea produselor textile, îmbrăcăminte, articole de marochinerie, articole de hârtie și carton;
 - fabricarea produselor chimice, farmaceutice;
 - activități de prelucrare a produselor lemnoase;
 - industrie metalurgică, fabricare construcții metalice, mașini, utilaje și echipamente;
 - fabricare produse electrice, electronice,
 - producerea de produse electrice, electronice, și metalice, mașini, utilaje și echipamente,
 - producția de carton etc;
- Investiții pentru activități meșteșugărești, cum ar fi: activități de artizanat și alte activități tradiționale non-agricole (olărit, brodat, prelucrarea manuală a fierului, lânii, lemnului, pielii etc.)
- Investiții legate de furnizarea de servicii, cum ar fi:
 - Servicii medicale, sociale, sanitar-veterinare;
 - Servicii de reparații mașini, unelte, obiecte casnice;

- Servicii de consultanță, contabilitate, juridice, audit;
- Activități de servicii în tehnologia informației și servicii informatice;
- Servicii tehnice, administrative, etc;
- Investiții pentru infrastructură în unitățile de primire turistică de tip agro-turistic, proiecte de activități de agrement;
- Investiții pentru producția de combustibil din biomasă (ex.: fabricare de peleți și brichete) în vederea comercializării.

Condiții:

- Solicitantul trebuie să se încadreze în categoria beneficiarilor eligibili; Investiția trebuie să se încadreze în cel puțin unul din tipurile de sprijin prevăzute prin măsură;
- Solicitantul trebuie să își desfășoare activitatea aferentă investiției finanțate în spațiul rural;
- Solicitantul trebuie să demonstreze capacitatea de a asigura cofinanțarea investiției;
- Viabilitatea economică a investiției trebuie să fie demonstrată pe baza prezentei unei documentații tehnico-economice;
- Întreprinderea nu trebuie să fie în dificultate în conformitate cu Liniile directoare privind ajutorul de stat pentru salvarea și restructurarea întreprinderilor în dificultate;

Tip de sprijin:

- Rambursarea costurilor eligibile suportate și plătite efectiv
- Plăți în avans, cu condiția constituirii unei garanții bancare corespunzătoare procentului de 100% din valoarea avansului, în conformitate cu art. 45 (4) și art. 63 ale R (UE) nr. 1305/2013.

Beneficiari:

- micro-întreprinderi și întreprinderi non-agricole mici existente și nou înființate din spațiul rural;
- fermieri sau membrii unor gospodării agricole care își diversifică activitatea de bază agricolă prin dezvoltarea unei activități non-agricole în zona rurală în cadrul întreprinderii deja existente încadrabile în microîntreprinderi și întreprinderi mici, cu excepția persoanelor fizice neautorizate.

Sume și rata sprijinului:

Sprijin public nerambursabil va respecta prevederile cu privire la sprijinul de minimis și nu va depăși 200.000 de euro/beneficiar pe 3 ani fiscali.

Intensitatea sprijinului public nerambursabil este de 70%. Intensitatea sprijinului public nerambursabil poate fi de 90%, în următoarele cazuri:

- pentru solicitanții care desfășoară activități de producție, servicii medicale, sanitarveterinare și agroturism;
- pentru fermierii care își diversifică activitatea de bază agricolă prin dezvoltarea unor activități non-agricole.

V.6 INSTITUTII FINANCIARE INTERNE SI INTERNATIONAL

Banca Europeană de Investiții (BEI)

BEI împrumută până la 50% din valoarea unui proiect și cofinanțează investițiile împreună cu alte bănci (Banca Europeană pentru Reconstrucție și Dezvoltare).

Banca Mondială sau Banca Internațională de Reconstrucție și Dezvoltare (BIRD)

BIRD s-a dedicat exclusiv ajutoarelor pe termen lung a întârzierilor. BIRD oferă împrumuturi și ajutoare dezvoltării țării cu venituri mijlocii și mici. Banca Mondială se oferă ca un mijloc de finanțare independent pentru completarea finanțărilor necesare și nu pentru substituirea finanțărilor naționale.

Banci locale

Majoritatea bancilor au în portofoliu programe de finanțare pentru proiectele cu componenta fonduri europene.

CONCLUZIE

Pân în anul 2020 comuna Unguriu își propune s faca pasi consistenti in sensul de atingere a telului de a deveni un model al dezvolt rii locale durabile, atât in ceea ce priveste gestiunea resurselor locale cât i in ceea ce priveste facilitarea si generarea de dezvoltare economic .

In vederea atingerii acestui deziderat autoritatile comunei Unguriu vor actiona in sensul îmbun t irii continue a calit ii vie ii, cresterii nivelului de trai i a valorificarii poten ialului economic si natural, astfel încât s se asigure prosperitatea, protec ia mediului, coeziunea social .

Strategia de dezvoltare local a comunei Unguriu pentru perioada 2014-2020 va folosi drept suport în dezvoltarea durabil a comunei prin realizarea priorit țiilor stabilite vizând cre terea calit ții vieții în comunitatea local , un element indispensabil pentru existența viitoare a comunei.

Strategia de dezvoltare locala a comunei Unguriu își propune sa valorifice potentialul, oportunitatile si realele disponibilitati pentru dezvoltare ale comunitatii, inclusiv prin crearea unui mediu de afaceri stimulativ si competitiv, menit a atrage fondurile europene si investitii private.

Obiectivul general al Strategiei de Dezvoltare Local const în dezvoltarea socio-economica a localitatii, dezvoltare concretizata prin cre terea nivelului de trai, imbunatatirea infrastructurii si serviciilor locale si imbunatatirea si dinamizarea mediului de afaceri prin crearea de conditii optime pentru infiintarea si dezvoltarea de firme competitive in domenii diverse - agricultura, servicii, industrie.

Realizarea obiectivelor propuse este în strâns dependent de sursele de finanțare nerambursabile care pot fi atrase deoarece bugetul local nu are capacitatea de a susține realizarea tuturor acestor investitii.

Dezvoltarea comunei Unguriu nu reprezint doar o problem a autorit ții publice locale, ci ține i de voința i capacitatea comunit ții locale de a se implica activ i constant în realizarea obiectivelor strategice.

Ca urmare, pentru un obiectiv de investitie local, puntem considera una sau mai multe surse de de finantare:

- a) Bugetul local
- b) Bugetul judetului Buzau
- c) Bugetul de stat
- d) Programe guvernamentale
- e) Fonduri Europene Structurale si de Investitii (prin Programe Operationale, PNDR)
- f) Institutii financiare interne si international

Analizand toate aceste potentiale surse de finantare, inclusiv marimea bugetului local si tinand cont de necesitatea existentei unor surse de finantare sigure si in valoare suficient de mare ca sa asigure implementarea completa si corecta a proiectelor se constata necesitatea accesarii fondurilor europene nerambursabile si a programelor guvernamentale.

Strategia de dezvoltare locală a comunei Unguriu pentru perioada 2014-2020 va folosi drept suport în dezvoltarea durabilă a comunei prin realizarea priorităților stabilite vizând creșterea calității vieții în comunitatea locală, un element indispensabil pentru existența viitoare a comunei.

Strategia de dezvoltare locală a comunei Unguriu își propune să valorifice potențialul, oportunitățile și realele disponibilități pentru dezvoltare ale comunității, inclusiv prin crearea unui mediu de afaceri stimulat și competitiv, menit a atrage fondurile europene și investiții private.

Obiectivul general al Strategiei de Dezvoltare Locală constă în dezvoltarea socio-economică a localității, dezvoltare concretizată prin creșterea nivelului de trai, îmbunătățirea infrastructurii și serviciilor locale și îmbunătățirea și dinamizarea mediului de afaceri prin crearea de condiții optime pentru înființarea și dezvoltarea de firme competitive în domenii diverse - agricultură, servicii, industrie.

Fata de cele prezentate initiem Proiectul de Hotarare privind aprobarea Strategiei de Dezvoltare Locala 2014-2020, Comuna Unguriu in forma prezentata.

Intocmit,

Biroul agricol, cadastru, urbanism

Ing. Stoicescu Cristina